

# 东吴中短债债券型发起式证券投资基金 2026 年第 1 季度报告

2026 年 3 月 31 日

基金管理人：东吴基金管理有限公司

基金托管人：中国工商银行股份有限公司

报告送出日期：2026 年 4 月 22 日

## §1 重要提示

基金管理人的董事会及董事保证本报告所载资料不存在虚假记载、误导性陈述或重大遗漏，并对其内容的真实性、准确性和完整性承担个别及连带责任。

基金托管人中国工商银行股份有限公司根据本基金合同规定，于 2026 年 4 月 20 日复核了本报告中的财务指标、净值表现和投资组合报告等内容，保证复核内容不存在虚假记载、误导性陈述或者重大遗漏。

基金管理人承诺以诚实信用、勤勉尽责的原则管理和运用基金资产，但不保证基金一定盈利。

基金的过往业绩并不代表其未来表现。投资有风险，投资者在作出投资决策前应仔细阅读本基金的招募说明书。

本报告中财务资料未经审计。

本报告期自 2026 年 1 月 1 日起至 2026 年 3 月 31 日止。

## §2 基金产品概况

基金简称	东吴中短债债券发起		
基金主代码	024488		
基金运作方式	契约型开放式		
基金合同生效日	2025 年 6 月 17 日		
报告期末基金份额总额	27,107,129.11 份		
投资目标	本基金在严格控制风险和保持较高流动性的基础上，主要投资中短期债券资产，力求获得超越业绩比较基准的投资回报。		
投资策略	本基金根据各项重要的经济指标分析宏观经济形势发展和变动趋势，基于对财政政策、货币政策和债券市场的综合研判，在遵守有关投资限制规定的前提下，灵活运用投资策略，配置基金资产，力争在保障基金资产流动性和本金安全的前提下实现投资组合收益的最大化。		
业绩比较基准	中债总财富（1-3 年）指数收益率×80%+一年期定期存款利率（税后）×20%		
风险收益特征	本基金是债券型基金，理论上其预期风险与收益高于货币市场基金，低于混合型基金和股票型基金。		
基金管理人	东吴基金管理有限公司		
基金托管人	中国工商银行股份有限公司		
下属分级基金的基金简称	东吴中短债债券发起 A	东吴中短债债券发起 B	东吴中短债债券发起 C
下属分级基金的交易代码	024488	024489	024490
报告期末下属分级基金的份额总额	18,699,296.10 份	1,938,510.60 份	6,469,322.41 份

### § 3 主要财务指标和基金净值表现

#### 3.1 主要财务指标

单位：人民币元

主要财务指标	报告期（2026 年 1 月 1 日 - 2026 年 3 月 31 日）		
	东吴中短债债券发起 A	东吴中短债债券发起 B	东吴中短债债券发起 C
1. 本期已实现收益	80,466.80	2,724.02	13,395.27
2. 本期利润	85,980.36	2,966.64	14,910.95
3. 加权平均基金份额本期利润	0.0044	0.0045	0.0038
4. 期末基金资产净值	20,627,905.27	2,149,771.05	7,058,540.01
5. 期末基金份额净值	1.1031	1.1090	1.0911

注：1、本期已实现收益指基金本期利息收入、投资收益、其他收入（不含公允价值变动收益）扣除相关费用后的余额，本期利润为本期已实现收益加上本期公允价值变动收益。

2、所述基金业绩指标不包括持有人认购或交易基金的各项费用，计入费用后实际收益水平要低于所列数字。

3、本基金基金合同生效日为 2025 年 6 月 17 日，截至本报告期末基金合同生效未满一年。

#### 3.2 基金净值表现

##### 3.2.1 基金份额净值增长率及其与同期业绩比较基准收益率的比较

东吴中短债债券发起 A

阶段	净值增长率①	净值增长率标准差②	业绩比较基准收益率③	业绩比较基准收益率标准差④	①-③	②-④
过去三个月	0.40%	0.01%	0.63%	0.01%	-0.23%	0.00%
过去六个月	0.91%	0.02%	1.21%	0.01%	-0.30%	0.01%
自基金合同生效起至今	1.32%	0.02%	1.57%	0.01%	-0.25%	0.01%

东吴中短债债券发起 B

阶段	净值增长率①	净值增长率标准差②	业绩比较基准收益率③	业绩比较基准收益率标准差④	①-③	②-④
过去三个月	0.40%	0.01%	0.63%	0.01%	-0.23%	0.00%

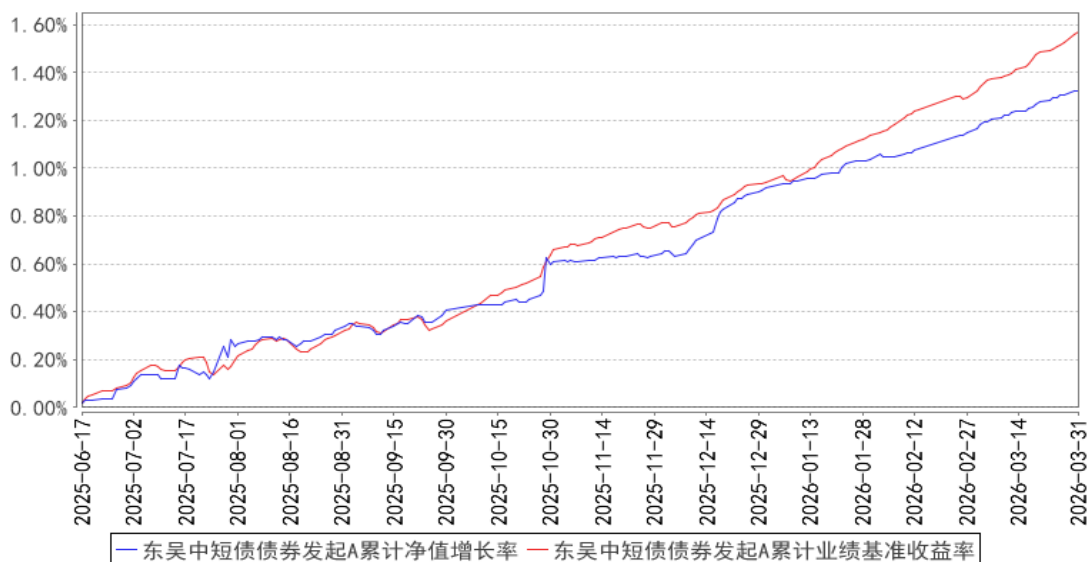
过去六个月	0.90%	0.02%	1.21%	0.01%	-0.31%	0.01%
自基金合同生效起至今	1.30%	0.02%	1.57%	0.01%	-0.27%	0.01%

东吴中短债债券发起 C

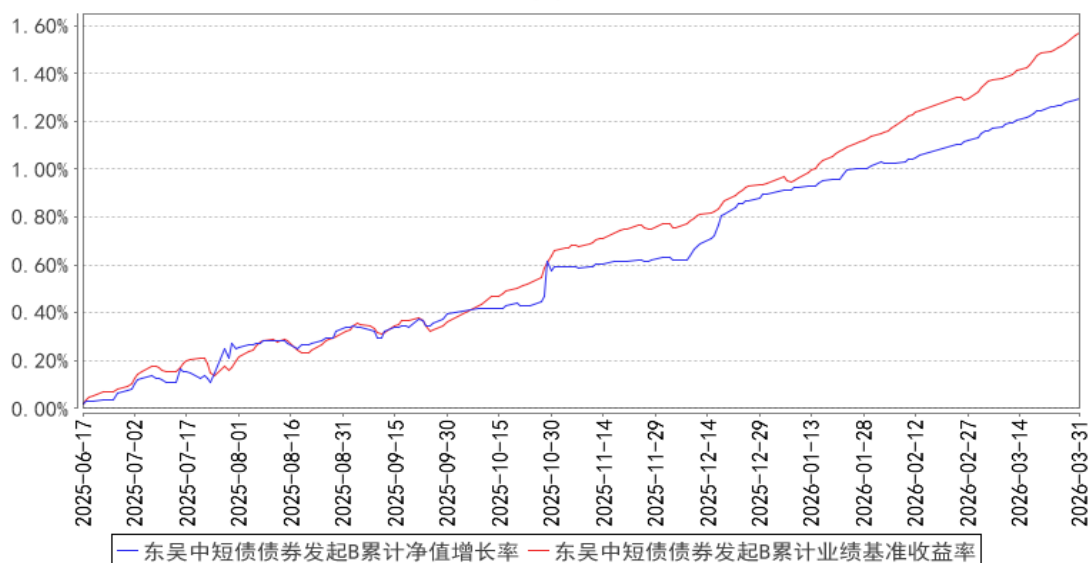
阶段	净值增长率①	净值增长率标准差②	业绩比较基准收益率③	业绩比较基准收益率标准差④	①-③	②-④
过去三个月	0.34%	0.01%	0.63%	0.01%	-0.29%	0.00%
过去六个月	0.79%	0.02%	1.21%	0.01%	-0.42%	0.01%
自基金合同生效起至今	1.12%	0.02%	1.57%	0.01%	-0.45%	0.01%

### 3.2.2 自基金合同生效以来基金累计净值增长率变动及其与同期业绩比较基准收益率变动的比较

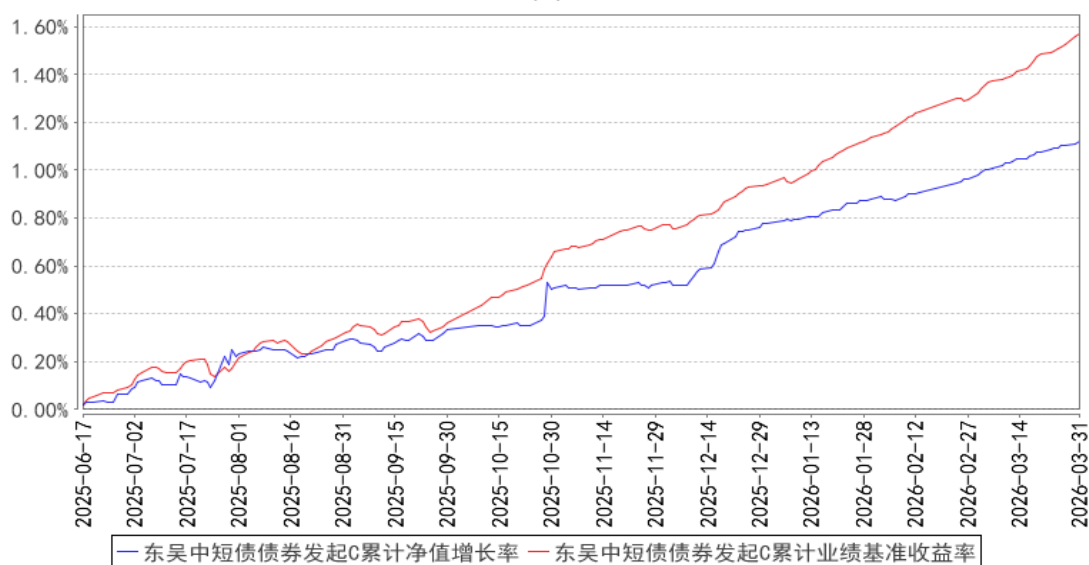
东吴中短债债券发起A累计净值增长率与同期业绩比较基准收益率的历史走势对比图



东吴中短债债券发起B累计净值增长率与同期业绩比较基准收益率的历史走势对比图



东吴中短债债券发起C累计净值增长率与同期业绩比较基准收益率的历史走势对比图



注：1、本基金基金合同生效日为 2025 年 6 月 17 日，截至本报告期末基金合同生效未满一年。

2、按照本基金合同规定，本基金基金管理人应当自基金合同生效之日起 6 个月内使基金的投资组合比例符合基金合同的有关约定。

## §4 管理人报告

### 4.1 基金经理（或基金经理小组）简介

姓名	职务	任本基金的基金经理期限		证券从业年限	说明
		任职日期	离任日期		
邵笛	基金经理	2025 年 6 月 17 日	-	19 年	邵笛先生，中国国籍，上海财经大学工商管理硕士，具备证券投资基金从业资格。

				<p>曾任职上海广大律师事务所；上海文筑建筑咨询公司；上海永一房产咨询有限公司。2006 年 9 月起加入东吴基金管理有限公司，现任基金经理。2018 年 4 月 23 日至 2021 年 9 月 1 日及 2022 年 12 月 2 日至 2025 年 1 月 21 日担任东吴悦秀纯债债券型证券投资基金基金经理，2019 年 4 月 2 日至 2020 年 7 月 7 日担任东吴鼎元双债债券型证券投资基金基金经理，2021 年 7 月 2 日至 2021 年 7 月 28 日担任东吴中证可转换债券指数证券投资基金基金经理，2022 年 12 月 2 日至 2023 年 7 月 27 日担任东吴中债 1-3 年政策性金融债指数证券投资基金基金经理，2022 年 5 月 9 日至 2024 年 4 月 10 日担任东吴优益债券型证券投资基金基金经理，2018 年 4 月 11 日至 2023 年 9 月 28 日及 2024 年 9 月 25 日至今担任东吴增鑫宝货币市场基金基金经理，2014 年 10 月 30 日至今担任东吴货币市场证券投资基金基金经理，2022 年 5 月 9 日至今担任东吴鼎泰纯债债券型证券投资基金基金经理，2022 年 12 月 2 日至今担任东吴瑞盈 63 个月定期开放债券型证券投资基金基金经理，2023 年 3 月 6 日至今担任东吴添利三个月定期开放债券型证券投资基金基金经理，2023 年 7 月 21 日至今担任东吴添瑞三个月定期开放债券型证券投资基金基金经理，2024 年 9 月 25 日至今担任东吴月月享 30 天持有期短债债券型证券投资基金基金经理，2024 年 9 月 25 日至今担任东吴中证同业存单 AAA 指数 7 天持有期证券投资基金基金经理，2025 年 6 月 17 日至今担任东吴中短债债券型发起式证券投资基金基金经理。</p>
--	--	--	--	--

注：1、任职日期和离任日期一般情况下指根据公司决定确定的聘任日期和解聘日期；若该基金经理自基金合同生效日起即任职，则任职日期为基金合同生效日。

2、证券从业的含义遵从《证券投资基金经营机构董事、监事、高级管理人员及从业人员监督管理办法》的相关规定。

#### 4.2 管理人对报告期内本基金运作合规守信情况的说明

本报告期内，本基金管理人严格遵守《证券投资基金法》、中国证监会的规定和基金合同的规

定及其他有关法律规定，本着诚实信用、勤勉尽责的原则管理和运用基金资产，为基金持有人谋求最大利益。本报告期内，本基金不存在违反法律法规、基金合同和损害基金份额持有人利益的行为。

### 4.3 公平交易专项说明

#### 4.3.1 公平交易制度的执行情况

本报告期内，本基金管理人按照法律法规关于公平交易的相关规定，严格执行公司公平交易管理制度，加强了对所管理的不同投资组合间向交易价差的分析，确保公司管理的不同投资组合在授权、研究分析、投资决策、交易执行、业绩评估等投资管理活动和环节得到公平对待。

#### 4.3.2 异常交易行为的专项说明

本报告期内，未发现本基金有可能导致不公平交易和利益输送的异常交易。本报告期内，本基金管理人管理的所有投资组合参与的交易所公开竞价交易中，未出现同日反向交易成交较少的单边交易量超过该证券当日成交量的 5% 的情况。

### 4.4 报告期内基金的投资策略和运作分析

2026 年一季度，中国经济实现稳健开局，主要指标普遍回升，呈现“量增质升”的良好态势。生产端持续改善，制造业 PMI 重返荣枯线以上，消费稳步复苏，固定资产投资增速由降转增，出口也展现出较强韧性。物价方面，CPI 与 PPI 同比增速温和回升，通胀整体表现平稳。宏观政策延续“适度宽松”基调，强化逆周期调节，操作灵活精准。央行综合运用 OMO、MLF 和买断式逆回购等工具，灵活调控流动性：1-2 月，为配合信贷“开门红”及春节资金需求，实现大额净投放；3 月则根据资金面变化，通过买断式逆回购实现净回笼，同时以 MLF 小幅加量续作进行对冲，整体维持了流动性的合理充裕。一季度金融总量保持较快增长，信贷结构持续优化，人民币汇率升值趋势缓和，转入区间震荡。

债券市场方面，一季度整体呈震荡格局，走势受“股债跷跷板”、经济数据、通胀预期及地缘冲突等多重因素影响，收益率曲线呈现明显的陡峭化特征。年初，权益市场走强叠加债券供给冲击，推动债券收益率短期快速上行；随后，央行结构性降息工具落地、权益市场情绪降温，债市持续修复至 2 月底。进入 3 月，地缘冲突加剧推升通胀担忧，加之 1-2 月经济数据好于预期，长端利率震荡回升。由于资金面整体保持宽松，短端利率震荡下行，致使收益率曲线趋于陡峭。一季度银行体系流动性整体合理充裕，资金利率运行平稳，波动幅度较往年同期明显收窄。在资金面宽松的助推下，信用债收益率与利率债同步震荡下行，其中中低等级、中长期品种下行幅度更为显著，各期限、各评级信用利差普遍收窄，信用风险总体可控。

本基金在报告期内主要配置中短债资产，并基于对宏观经济、货币政策及市场走势的综合研判，动态调整组合结构。我们以票息策略为核心，通过灵活的波段操作力争增厚收益。在组合管理过程中，我们始终将风险控制置于首位，兼顾流动性管理与结构优化。通过严谨的信用评估、久期调控以及持仓分散化，在做好风险控制的前提下，积极挖掘市场中具有性价比的投资机会，力求为持有人实现与风险水平相匹配的回报。

#### 4.5 报告期内基金的业绩表现

截至本报告期末东吴中短债债券发起 A 的基金份额净值为 1.1031 元，本报告期基金份额净值增长率为 0.40%，同期业绩比较基准收益率为 0.63%；截至本报告期末东吴中短债债券发起 B 的基金份额净值为 1.1090 元，本报告期基金份额净值增长率为 0.40%，同期业绩比较基准收益率为 0.63%；截至本报告期末东吴中短债债券发起 C 的基金份额净值为 1.0911 元，本报告期基金份额净值增长率为 0.34%，同期业绩比较基准收益率为 0.63%。

#### 4.6 报告期内基金持有人数或基金资产净值预警说明

本基金为发起式基金，基金合同生效未满三年，不适用本项说明。

## §5 投资组合报告

### 5.1 报告期末基金资产组合情况

序号	项目	金额（元）	占基金总资产的比例（%）
1	权益投资	-	-
	其中：股票	-	-
2	基金投资	-	-
3	固定收益投资	28,170,228.74	92.37
	其中：债券	28,170,228.74	92.37
	资产支持证券	-	-
4	贵金属投资	-	-
5	金融衍生品投资	-	-
6	买入返售金融资产	-	-
	其中：买断式回购的买入返售金融资产	-	-
7	银行存款和结算备付金合计	2,182,288.36	7.16
8	其他资产	144,905.63	0.48
9	合计	30,497,422.73	100.00

### 5.2 报告期末按行业分类的股票投资组合

#### 5.2.1 报告期末按行业分类的境内股票投资组合



本基金本报告期末未持有股票。

## 5.2.2 报告期末按行业分类的港股通投资股票投资组合

本基金本报告期末未持有股票。

## 5.3 期末按公允价值占基金资产净值比例大小排序的股票投资明细

### 5.3.1 报告期末按公允价值占基金资产净值比例大小排序的前十名股票投资明细

本基金本报告期末未持有股票。

## 5.4 报告期末按债券品种分类的债券投资组合

序号	债券品种	公允价值（元）	占基金资产净值比例（%）
1	国家债券	-	-
2	央行票据	-	-
3	金融债券	11,297,896.08	37.87
	其中：政策性金融债	9,043,161.77	30.31
4	企业债券	-	-
5	企业短期融资券	4,014,646.57	13.46
6	中期票据	11,858,233.86	39.74
7	可转债（可交换债）	-	-
8	同业存单	999,452.23	3.35
9	其他	-	-
10	合计	28,170,228.74	94.42

## 5.5 报告期末按公允价值占基金资产净值比例大小排序的前五名债券投资明细

序号	债券代码	债券名称	数量（张）	公允价值（元）	占基金资产净值比例（%）
1	09250409	25 农发清发 09	60,000	6,007,016.29	20.13
2	250421	25 农发 21	30,000	3,036,145.48	10.18
3	212380005	23 光大银行债 01	22,000	2,254,734.31	7.56
4	102381109	23 招金 MTN002(科创票 据)	20,000	2,061,952.88	6.91
5	102481257	24 泰达投资 MTN002	20,000	2,044,501.37	6.85

## 5.6 报告期末按公允价值占基金资产净值比例大小排序的前十名资产支持证券投资 明细

本基金本报告期末未持有资产支持证券。

## 5.7 报告期末按公允价值占基金资产净值比例大小排序的前五名贵金属投资明细

本基金本报告期末未持有贵金属。

## 5.8 报告期末按公允价值占基金资产净值比例大小排序的前五名权证投资明细

本基金本报告期末未持有权证。

## 5.9 报告期末本基金投资的国债期货交易情况说明

### 5.9.1 本期国债期货投资政策

本基金本报告期末未投资国债期货。

### 5.9.2 报告期末本基金投资的国债期货持仓和损益明细

本基金本报告期末未持有国债期货。

### 5.9.3 本期国债期货投资评价

本基金本报告期末未投资国债期货。

## 5.10 投资组合报告附注

### 5.10.1 本基金投资的前十名证券的发行主体本期是否出现被监管部门立案调查，或在报告编制日前一年内受到公开谴责、处罚的情形

本基金投资的前十名证券中“25 农发清发 09(证券代码：09250409)、25 农发 21(证券代码：250421)、23 光大银行债 01(证券代码：212380005)、24 绿城地产 MTN003(证券代码：102400773)”的发行主体在报告编制日前一年内受到监管部门的处罚。

经分析，上述处罚事项未对证券投资价值产生实质影响，本基金对证券的投资决策程序符合相关法律法规及基金合同的要求。除上述主体外，基金管理人未发现本基金投资的其他前十名证券的发行主体出现本期被监管部门立案调查，或在报告编制日前一年内受到公开谴责、处罚的情形。

### 5.10.2 基金投资的前十名股票是否超出基金合同规定的备选股票库

本基金本报告期末未持有股票。

### 5.10.3 其他资产构成

序号	名称	金额（元）
1	存出保证金	14.75
2	应收证券清算款	-
3	应收股利	-
4	应收利息	-
5	应收申购款	144,890.88
6	其他应收款	-

7	其他	-
8	合计	144,905.63

#### 5.10.4 报告期末持有的处于转股期的可转换债券明细

本基金本报告期末未持有处于转股期的可转换债券。

#### 5.10.5 报告期末前十名股票中存在流通受限情况的说明

本基金本报告期末未持有股票。

#### 5.10.6 投资组合报告附注的其他文字描述部分

由于四舍五入的原因，分项之和与合计项之间可能存在尾差。

## §6 开放式基金份额变动

单位：份

项目	东吴中短债债券 发起 A	东吴中短债债券 发起 B	东吴中短债债券 发起 C
报告期期初基金份额总额	20,442,104.88	286,477.29	3,581,217.99
报告期期间基金总申购份额	642,889.52	2,388,725.48	8,592,954.90
减：报告期期间基金总赎回份额	2,385,698.30	736,692.17	5,704,850.48
报告期期间基金拆分变动份额（份额减少以“-”填列）	-	-	-
报告期期末基金份额总额	18,699,296.10	1,938,510.60	6,469,322.41

## §7 基金管理人运用固有资金投资本基金情况

### 7.1 基金管理人持有本基金份额变动情况

本基金管理人本报告期内未持有本基金份额。

### 7.2 基金管理人运用固有资金投资本基金交易明细

本基金管理人本报告期内无运用固有资金投资本基金的情况。

## §8 报告期末发起式基金发起资金持有份额情况

项目	持有份额总数	持有份额占基金总 份额比例(%)	发起份额总数	发起份额占基金总 份额比例(%)	发起份额承 诺持有期限
基金管理人固有资金	-	-	-	-	-
基金管理人高级管理人员	-	-	-	-	-
基金经理等人	-	-	-	-	-

员					
基金管理人股 东	9,501,859.71	35.05	9,501,859.71	35.05	3 年
其他	-	-	-	-	-
合计	9,501,859.71	35.05	9,501,859.71	35.05	-

## § 9 影响投资者决策的其他重要信息

### 9.1 报告期内单一投资者持有基金份额比例达到或超过 20%的情况

投资者类别	报告期内持有基金份额变化情况				报告期末持有基金情况		
	序号	持有基金份额比例达到或者超过 20%的时间区间	期初份额	申购份额	赎回份额	持有份额	份额占比 (%)
机构	1	20260101-20260331	9,501,859.71	0.00	0.00	9,501,859.71	35.05

#### 产品特有风险

##### 1. 巨额赎回风险

(1) 本基金单一投资者所持有的基金份额占比较大，单一投资者的巨额赎回，可能导致基金管理人被迫抛售证券以应付基金赎回的现金需要，对本基金的投资运作及净值表现产生较大影响；

(2) 单一投资者大额赎回时容易造成本基金发生巨额赎回。在发生巨额赎回情形时，在符合基金合同约定情况下，如基金管理人认为有必要，可延期办理本基金的赎回申请，投资者可能面临赎回申请被延期办理的风险；如果连续 2 个开放日以上（含）发生巨额赎回，基金管理人可能根据《基金合同》的约定暂停接受基金的赎回申请，对剩余投资者的赎回办理造成影响；

##### 2. 转换运作方式或终止基金合同的风险

单一投资者巨额赎回后，若本基金连续 60 个工作日基金份额持有人低于 200 人或基金资产净值低于 5000 万情形的，基金管理人应当向中国证监会提出解决方案，或按基金合同约定，转换运作方式或终止基金合同，其他投资者可能面临基金转换运作方式或终止基金合同的风险；

##### 3. 流动性风险

单一投资者巨额赎回可能导致本基金在短时间内无法变现足够的资产予以应对，可能会产生基金仓位调整困难，导致流动性风险；

4. 巨额赎回可能导致基金资产规模过小，导致部分投资受限而不能实现基金合同约定的投资目的及投资策略。

### 9.2 影响投资者决策的其他重要信息

无。

## §10 备查文件目录

### 10.1 备查文件目录

1、中国证监会批准东吴中短债债券型发起式证券投资基金设立的文件；

- 2、《东吴中短债债券型发起式证券投资基金基金合同》；
- 3、《东吴中短债债券型发起式证券投资基金托管协议》；
- 4、基金管理人业务资格批件、营业执照和公司章程；
- 5、报告期内东吴中短债债券型发起式证券投资基金在中国证监会指定媒介上披露的各项公告。

## 10.2 存放地点

《基金合同》、《托管协议》存放在基金管理人和基金托管人处；其余备查文件存放在基金管理人处。

## 10.3 查阅方式

投资者可在基金管理人营业时间内免费查阅。

网站：<http://www.scfund.com.cn>

投资者对本报告书如有疑问，可咨询本基金管理人东吴基金管理有限公司。

客户服务中心电话（021）50509666/400-821-0588

东吴基金管理有限公司

2026 年 4 月 22 日