

东吴智慧医疗量化策略灵活配置混合型证
券投资基金
2026 年第 1 季度报告

2026 年 3 月 31 日

基金管理人：东吴基金管理有限公司

基金托管人：中国农业银行股份有限公司

报告送出日期：2026 年 4 月 22 日

§1 重要提示

基金管理人的董事会及董事保证本报告所载资料不存在虚假记载、误导性陈述或重大遗漏，并对其内容的真实性、准确性和完整性承担个别及连带责任。

基金托管人中国农业银行股份有限公司根据本基金合同规定，于 2026 年 4 月 20 日复核了本报告中的财务指标、净值表现和投资组合报告等内容，保证复核内容不存在虚假记载、误导性陈述或者重大遗漏。

基金管理人承诺以诚实信用、勤勉尽责的原则管理和运用基金资产，但不保证基金一定盈利。

基金的过往业绩并不代表其未来表现。投资有风险，投资者在作出投资决策前应仔细阅读本基金的招募说明书。

本报告中财务资料未经审计。

本报告期自 2026 年 1 月 1 日起至 2026 年 3 月 31 日止。

§2 基金产品概况

基金简称	东吴智慧医疗量化混合	
基金主代码	002919	
基金运作方式	契约型开放式	
基金合同生效日	2016 年 8 月 11 日	
报告期末基金份额总额	158,348,539.57 份	
投资目标	本基金主要投资于智慧医疗主题相关股票，通过量化选股与择时相结合的方法，在充分控制基金财产风险和保证基金财产流动性的基础上，追求超越业绩比较基准的投资回报，力争实现基金财产的长期稳健增值。	
投资策略	本基金在资产配置过程中严格遵循自上而下的配置原则，强调投资纪律、避免因随意性投资带来的风险或损失。通过公司数量化模型，分析股票市场、债券市场、货币市场三大类资产的预期风险和收益，确定资产配置比例，并进行动态优化管理。	
业绩比较基准	65%×中证医疗指数收益率+35%×中债综合全价（总值）指数收益率	
风险收益特征	本基金是一只混合型基金，预期风险和预期收益低于股票型基金，高于债券型基金和货币市场基金。	
基金管理人	东吴基金管理有限公司	
基金托管人	中国农业银行股份有限公司	
下属分级基金的基金简称	东吴智慧医疗量化混合 A	东吴智慧医疗量化混合 C
下属分级基金的交易代码	002919	011948
报告期末下属分级基金的份额总额	87,582,457.18 份	70,766,082.39 份

§ 3 主要财务指标和基金净值表现

3.1 主要财务指标

单位：人民币元

主要财务指标	报告期（2026 年 1 月 1 日 - 2026 年 3 月 31 日）	
	东吴智慧医疗量化混合 A	东吴智慧医疗量化混合 C
1. 本期已实现收益	-3,863,369.01	-3,128,423.32
2. 本期利润	353,640.67	280,678.36
3. 加权平均基金份额本期利润	0.0040	0.0040
4. 期末基金资产净值	69,884,724.32	55,356,334.70
5. 期末基金份额净值	0.7979	0.7822

注：1、本期已实现收益指基金本期利息收入、投资收益、其他收入（不含公允价值变动收益）扣除相关费用后的余额，本期利润为本期已实现收益加上本期公允价值变动收益。

2、所述基金业绩指标不包括持有人认购或交易基金的各项费用，计入费用后实际收益水平要低于所列数字。

3.2 基金净值表现

3.2.1 基金份额净值增长率及其与同期业绩比较基准收益率的比较

东吴智慧医疗量化混合 A

阶段	净值增长率①	净值增长率标准差②	业绩比较基准收益率③	业绩比较基准收益率标准差④	①-③	②-④
过去三个月	0.53%	1.93%	-1.80%	1.06%	2.33%	0.87%
过去六个月	-19.36%	1.79%	-10.34%	0.88%	-9.02%	0.91%
过去一年	5.50%	2.12%	-1.97%	0.90%	7.47%	1.22%
过去三年	-23.26%	1.79%	-21.35%	1.11%	-1.91%	0.68%
过去五年	-40.43%	1.86%	-35.04%	1.17%	-5.39%	0.69%
自基金合同生效起至今	-20.21%	1.62%	-12.11%	1.13%	-8.10%	0.49%

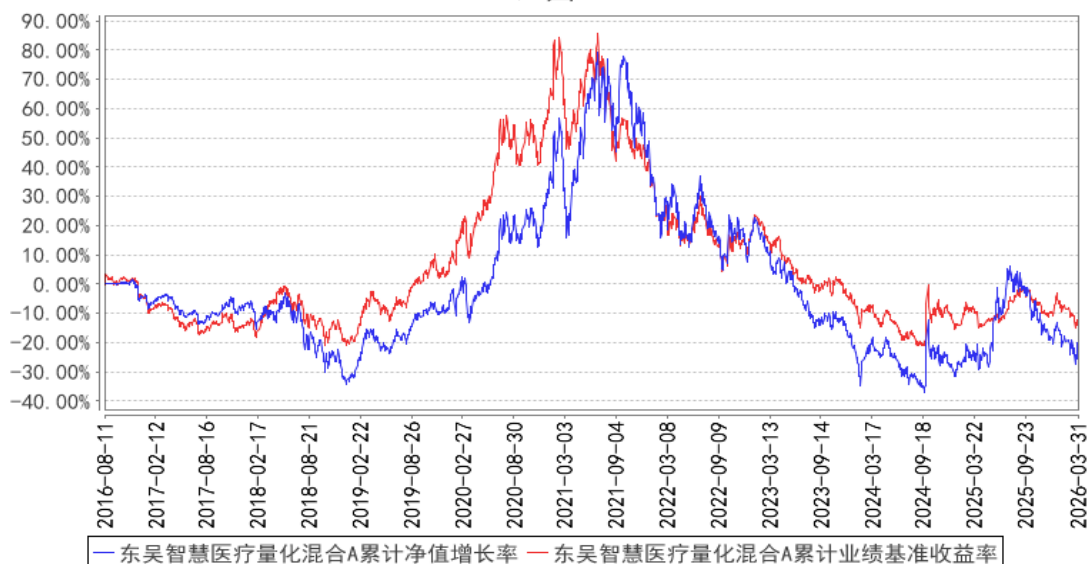
东吴智慧医疗量化混合 C

阶段	净值增长率①	净值增长率标准差②	业绩比较基准收益率③	业绩比较基准收益率标准差④	①-③	②-④
----	--------	-----------	------------	---------------	-----	-----

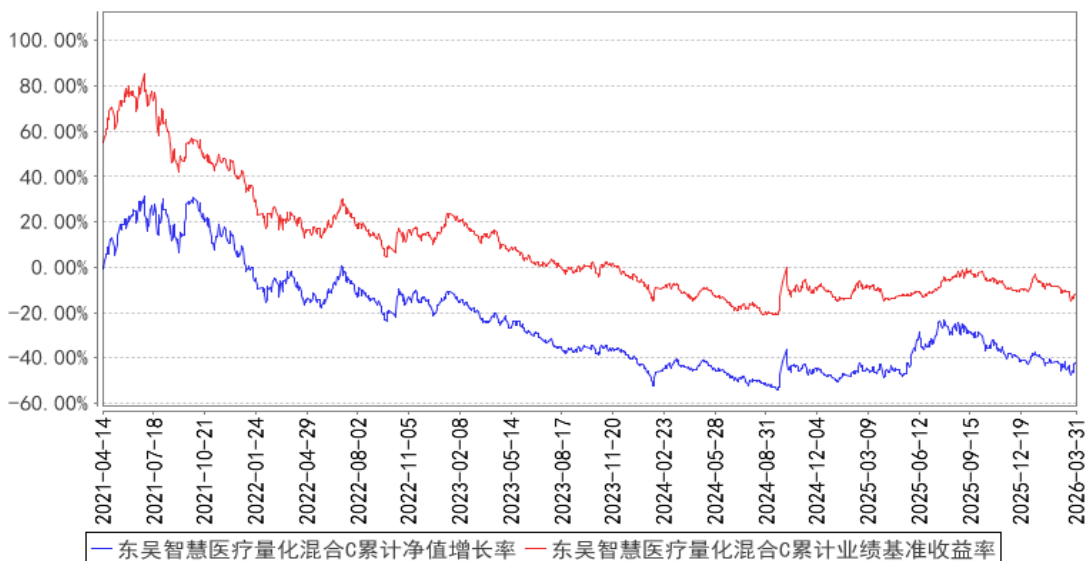
				④		
过去三个月	0.42%	1.93%	-1.80%	1.06%	2.22%	0.87%
过去六个月	-19.53%	1.79%	-10.34%	0.88%	-9.19%	0.91%
过去一年	5.08%	2.12%	-1.97%	0.90%	7.05%	1.22%
过去三年	-24.18%	1.79%	-21.35%	1.11%	-2.83%	0.68%
自基金合同生效起至今	-42.54%	1.86%	-34.84%	1.17%	-7.70%	0.69%

3.2.2 自基金合同生效以来基金累计净值增长率变动及其与同期业绩比较基准收益率变动的比较

东吴智慧医疗量化混合A累计净值增长率与同期业绩比较基准收益率的历史走势对比图



东吴智慧医疗量化混合C累计净值增长率与同期业绩比较基准收益率的历史走势对比图



注：本基金于 2021 年 4 月 14 日开始分为 A、C 两类，C 类基金份额的同期业绩比较基准收益率与 A 类基金份额保持一致。

§4 管理人报告

4.1 基金经理（或基金经理小组）简介

姓名	职务	任本基金的基金经理期限		证券从业年限	说明
		任职日期	离任日期		
毛可君	基金经理	2021 年 7 月 12 日	-	10 年	毛可君女士，中国国籍，复旦大学经济学硕士，具备证券投资基金从业资格。曾任职上海浦东发展银行业务经理；申万宏源证券研究所行业分析师。2017 年 11 月加入东吴基金管理有限公司，现任基金经理。2021 年 7 月 28 日至 2025 年 4 月 29 日担任东吴双三角股票型证券投资基金基金经理，2021 年 7 月 12 日至今担任东吴智慧医疗量化策略灵活配置混合型证券投资基金基金经理，2021 年 11 月 30 日至今担任东吴医疗服务股票型证券投资基金基金经理。

注：1、任职日期和离任日期一般情况下指根据公司决定确定的聘任日期和解聘日期；若该基金经理自基金合同生效日起即任职，则任职日期为基金合同生效日。

2、证券从业的含义遵从《证券投资基金经营机构董事、监事、高级管理人员及从业人员监督管理办法》的相关规定。

4.2 管理人对报告期内本基金运作合规守信情况的说明

本报告期内，本基金管理人严格遵守《证券投资基金法》、中国证监会的规定和基金合同的规定及其他有关法律规定，本着诚实信用、勤勉尽责的原则管理和运用基金资产，为基金持有人谋求最大利益。本报告期内，本基金不存在违反法律法规、基金合同和损害基金份额持有人利益的行为。

4.3 公平交易专项说明

4.3.1 公平交易制度的执行情况

本报告期内，本基金管理人按照法律法规关于公平交易的相关规定，严格执行公司公平交易管理制度，加强了对所管理的不同投资组合间向交易价差的分析，确保公司管理的不同投资组合在授权、研究分析、投资决策、交易执行、业绩评估等投资管理活动和环节得到公平对待。

4.3.2 异常交易行为的专项说明

本报告期内，未发现本基金有可能导致不公平交易和利益输送的异常交易。本报告期内，本基金管理人管理的所有投资组合参与的交易所公开竞价交易中，未出现同日反向交易成交较少的单边交易量超过该证券当日成交量的 5% 的情况。

4.4 报告期内基金的投资策略和运作分析

一季度，地缘冲突引发全球资本市场震荡，A 股市场先扬后抑、整体收跌；创新药年初反弹上行后与医药板块随市场同步调整，直至 3 月下旬由创新药率先引领板块实现强势反弹，进一步印证了创新药在医药行业的主线地位和产业韧性。产业趋势方面，创新药继续延续高景气。根据国家药监局数据，2025 年中国药企 license out 交易总金额突破 1300 亿美元，中国创新药产业站上发展新周期起点，2026 年前三个月，我国创新药对外授权交易总额超过 600 亿美元，接近 2025 年全年的一半，我国创新药继续取得新突破，保持良好发展势头。立足当下，中国创新药产业核心竞争力已获得全球跨国药企 MNC 广泛认可；展望未来，行业有望逐步孕育出具备全球影响力的制药领军企业。依托更快更好更经济的核心产业优势，创新药产业趋势有望长期向好，我们在一季度继续创新药主线配置。

4.5 报告期内基金的业绩表现

截至本报告期末东吴智慧医疗量化混合 A 的基金份额净值为 0.7979 元，本报告期基金份额净值增长率为 0.53%，同期业绩比较基准收益率为-1.80%；截至本报告期末东吴智慧医疗量化混合 C 的基金份额净值为 0.7822 元，本报告期基金份额净值增长率为 0.42%，同期业绩比较基准收益率

为-1.80%。

4.6 报告期内基金持有人数或基金资产净值预警说明

本报告期内，本基金未出现连续二十个工作日基金份额持有人数量不满二百人或者基金资产净值低于五千万元的情形。

§5 投资组合报告

5.1 报告期末基金资产组合情况

序号	项目	金额（元）	占基金总资产的比例（%）
1	权益投资	110,486,317.57	86.62
	其中：股票	110,486,317.57	86.62
2	基金投资	-	-
3	固定收益投资	-	-
	其中：债券	-	-
	资产支持证券	-	-
4	贵金属投资	-	-
5	金融衍生品投资	-	-
6	买入返售金融资产	-	-
	其中：买断式回购的买入返售金融资产	-	-
7	银行存款和结算备付金合计	12,081,177.42	9.47
8	其他资产	4,984,215.06	3.91
9	合计	127,551,710.05	100.00

5.2 报告期末按行业分类的股票投资组合

5.2.1 报告期末按行业分类的境内股票投资组合

代码	行业类别	公允价值（元）	占基金资产净值比例（%）
A	农、林、牧、渔业	-	-
B	采矿业	-	-
C	制造业	87,101,101.57	69.55
D	电力、热力、燃气及水生产和供应业	-	-
E	建筑业	-	-
F	批发和零售业	-	-
G	交通运输、仓储和邮政业	-	-
H	住宿和餐饮业	-	-
I	信息传输、软件和信息技术服务业	-	-
J	金融业	-	-

K	房地产业		
L	租赁和商务服务业		
M	科学研究和技术服务业	23,385,216.00	18.67
N	水利、环境和公共设施管理业		
O	居民服务、修理和其他服务业		
P	教育		
Q	卫生和社会工作		
R	文化、体育和娱乐业		
S	综合		
	合计	110,486,317.57	88.22

5.2.2 报告期末按行业分类的港股通投资股票投资组合

本基金本报告期末未持有港股通股票。

5.3 期末按公允价值占基金资产净值比例大小排序的股票投资明细

5.3.1 报告期末按公允价值占基金资产净值比例大小排序的前十名股票投资明细

序号	股票代码	股票名称	数量（股）	公允价值（元）	占基金资产净值比例（%）
1	688235	百济神州	51,683	12,072,631.97	9.64
2	603127	昭衍新药	322,500	11,029,500.00	8.81
3	600276	恒瑞医药	198,900	10,983,258.00	8.77
4	603259	药明康德	105,500	10,349,550.00	8.26
5	688506	百利天恒	36,748	10,215,944.00	8.16
6	688331	荣昌生物	64,100	8,254,157.00	6.59
7	688180	君实生物	219,200	7,634,736.00	6.10
8	300765	新诺威	238,600	7,577,936.00	6.05
9	002294	信立泰	110,000	6,744,100.00	5.38
10	688428	诺诚健华	230,340	6,223,786.80	4.97

5.4 报告期末按债券品种分类的债券投资组合

本基金本报告期末未持有债券。

5.5 报告期末按公允价值占基金资产净值比例大小排序的前五名债券投资明细

本基金本报告期末未持有债券。

5.6 报告期末按公允价值占基金资产净值比例大小排序的前十名资产支持证券投资 明细

本基金本报告期末未持有资产支持证券。

5.7 报告期末按公允价值占基金资产净值比例大小排序的前五名贵金属投资明细

本基金本报告期末未持有贵金属。

5.8 报告期末按公允价值占基金资产净值比例大小排序的前五名权证投资明细

本基金本报告期末未持有权证。

5.9 报告期末本基金投资的股指期货交易情况说明

5.9.1 报告期末本基金投资的股指期货持仓和损益明细

本基金本报告期末未持有股指期货。

5.9.2 本基金投资股指期货的投资政策

本基金本报告期末投资股指期货。

5.10 报告期末本基金投资的国债期货交易情况说明

5.10.1 本期国债期货投资政策

本基金本报告期末投资国债期货。

5.10.2 报告期末本基金投资的国债期货持仓和损益明细

本基金本报告期末未持有国债期货。

5.10.3 本期国债期货投资评价

本基金本报告期末投资国债期货。

5.11 投资组合报告附注

5.11.1 本基金投资的前十名证券的发行主体本期是否出现被监管部门立案调查，或在报告编制日前一年内受到公开谴责、处罚的情形

基金管理人未发现本基金投资的前十名证券的发行主体出现本期被监管部门立案调查，或在报告编制日前一年内受到公开谴责、处罚的情形。

5.11.2 基金投资的前十名股票是否超出基金合同规定的备选股票库

本基金投资的前十名股票没有超出基金合同规定的备选股票库。

5.11.3 其他资产构成

序号	名称	金额（元）
1	存出保证金	342,433.24
2	应收证券清算款	4,189,356.73
3	应收股利	-
4	应收利息	-
5	应收申购款	452,425.09

6	其他应收款	-
7	其他	-
8	合计	4,984,215.06

5.11.4 报告期末持有的处于转股期的可转换债券明细

本基金本报告期末未持有处于转股期的可转换债券。

5.11.5 报告期末前十名股票中存在流通受限情况的说明

本基金本报告期末前十名股票中不存在流通受限情况。

5.11.6 投资组合报告附注的其他文字描述部分

由于四舍五入的原因，分项之和与合计项之间可能存在尾差。

§6 开放式基金份额变动

单位：份

项目	东吴智慧医疗量化混合 A	东吴智慧医疗量化混合 C
报告期期初基金份额总额	87,794,150.64	70,682,017.84
报告期期间基金总申购份额	11,720,939.42	19,710,121.57
减：报告期期间基金总赎回份额	11,932,632.88	19,626,057.02
报告期期间基金拆分变动份额（份额减少以“-”填列）	-	-
报告期期末基金份额总额	87,582,457.18	70,766,082.39

§7 基金管理人运用固有资金投资本基金情况

7.1 基金管理人持有本基金份额变动情况

本基金管理人本报告期内未持有本基金份额。

7.2 基金管理人运用固有资金投资本基金交易明细

本基金管理人本报告期内无运用固有资金投资本基金的情况。

§8 影响投资者决策的其他重要信息

8.1 报告期内单一投资者持有基金份额比例达到或超过 20%的情况

本基金本报告期内未出现单一投资者持有基金份额比例达到或超过 20%的情况。

8.2 影响投资者决策的其他重要信息

无。

§9 备查文件目录

9.1 备查文件目录

- 1、中国证监会批准东吴智慧医疗量化策略灵活配置混合型证券投资基金设立的文件；
- 2、《东吴智慧医疗量化策略灵活配置混合型证券投资基金基金合同》；
- 3、《东吴智慧医疗量化策略灵活配置混合型证券投资基金托管协议》；
- 4、基金管理人业务资格批件、营业执照和公司章程；
- 5、报告期内东吴智慧医疗量化策略灵活配置混合型证券投资基金在中国证监会指定媒介上披露的各项公告。

9.2 存放地点

《基金合同》、《托管协议》存放在基金管理人和基金托管人处；其余备查文件存放在基金管理人处。

9.3 查阅方式

投资者可在基金管理人营业时间内免费查阅。

网站：<http://www.scfund.com.cn>

投资者对本报告书如有疑问，可咨询本基金管理人东吴基金管理有限公司。

客户服务中心电话（021）50509666/400-821-0588

东吴基金管理有限公司

2026 年 4 月 22 日