

东吴进取策略灵活配置混合型开放式证券  
投资基金  
2025 年第 4 季度报告

2025 年 12 月 31 日

基金管理人：东吴基金管理有限公司

基金托管人：中国农业银行股份有限公司

报告送出日期：2026 年 1 月 22 日

§1 重要提示

基金管理人的董事会及董事保证本报告所载资料不存在虚假记载、误导性陈述或重大遗漏，并对其内容的真实性、准确性和完整性承担个别及连带责任。

基金托管人中国农业银行股份有限公司根据本基金合同规定，于 2026 年 1 月 20 日复核了本报告中的财务指标、净值表现和投资组合报告等内容，保证复核内容不存在虚假记载、误导性陈述或者重大遗漏。

基金管理人承诺以诚实信用、勤勉尽责的原则管理和运用基金资产，但不保证基金一定盈利。基金的过往业绩并不代表其未来表现。投资有风险，投资者在作出投资决策前应仔细阅读本基金的招募说明书。

本报告中财务资料未经审计。  
本报告期自 2025 年 10 月 1 日起至 2025 年 12 月 31 日止。

§2 基金产品概况

基金简称	东吴进取策略混合	
基金主代码	580005	
基金运作方式	契约型开放式	
基金合同生效日	2009 年 5 月 6 日	
报告期末基金份额总额	25,586,609.79 份	
投资目标	本基金为混合型基金，在适度控制风险并保持良好流动性的前提下，以成长股作为投资对象，并对不同成长类型股票采取不同操作策略，追求超额收益。	
投资策略	本基金采取自上而下策略，根据对宏观经济、政策和证券市场走势的综合分析，对基金资产在股票、债券、现金和衍生产品上的投资比例进行灵活配置。 本基金的投资策略主要体现在资产配置策略、选股策略、股票操作策略、债券投资策略、权证投资策略等几方面。	
业绩比较基准	65%*沪深 300 指数+35%*中证全债指数	
风险收益特征	本基金是一只进行主动投资的混合型基金，其风险和预期收益要低于股票型基金，高于货币市场基金和债券型基金，在证券投资基金中属于风险较高、预期收益也较高的基金产品。	
基金管理人	东吴基金管理有限公司	
基金托管人	中国农业银行股份有限公司	
下属分级基金的基金简称	东吴进取策略混合 A	东吴进取策略混合 C
下属分级基金的交易代码	580005	011242
报告期末下属分级基金的份额总额	25,083,133.34 份	503,476.45 份

§ 3 主要财务指标和基金净值表现

3.1 主要财务指标

单位：人民币元

主要财务指标	报告期（2025 年 10 月 1 日 - 2025 年 12 月 31 日）	
	东吴进取策略混合 A	东吴进取策略混合 C
1. 本期已实现收益	-1,408,584.13	-25,854.14
2. 本期利润	-2,637,856.94	-41,037.40
3. 加权平均基金份额本期利润	-0.1017	-0.0971
4. 期末基金资产净值	29,963,090.73	589,708.09
5. 期末基金份额净值	1.1946	1.1713

注：1、本期已实现收益指基金本期利息收入、投资收益、其他收入（不含公允价值变动收益）扣除相关费用后的余额，本期利润为本期已实现收益加上本期公允价值变动收益。

2、所述基金业绩指标不包括持有人认购或交易基金的各项费用，计入费用后实际收益水平要低于所列数字。

3.2 基金净值表现

3.2.1 基金份额净值增长率及其与同期业绩比较基准收益率的比较

东吴进取策略混合 A

阶段	净值增长率①	净值增长率标准差②	业绩比较基准收益率③	业绩比较基准收益率标准差④	①－③	②－④
过去三个月	-7.82%	0.64%	0.05%	0.62%	-7.87%	0.02%
过去六个月	-4.33%	0.69%	11.26%	0.58%	-15.59%	0.11%
过去一年	-10.90%	0.71%	11.68%	0.61%	-22.58%	0.10%
过去三年	-24.34%	0.91%	18.04%	0.69%	-42.38%	0.22%
过去五年	-37.67%	0.95%	1.82%	0.73%	-39.49%	0.22%
自基金合同生效起至今	85.30%	1.33%	79.20%	0.90%	6.10%	0.43%

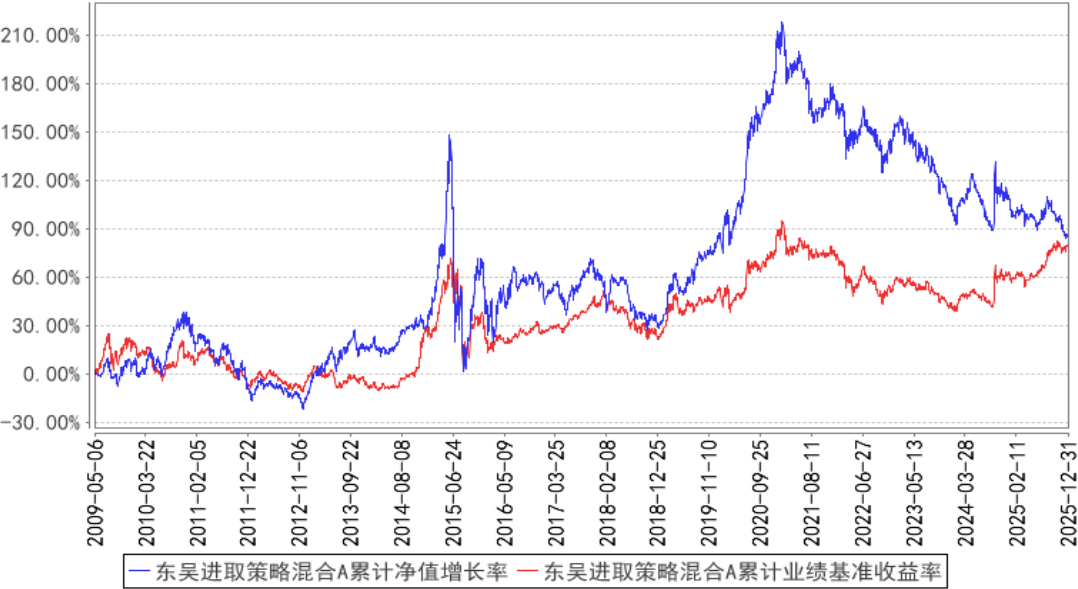
东吴进取策略混合 C

阶段	净值增长率①	净值增长率标准差②	业绩比较基准收益率③	业绩比较基准收益率标准差	①－③	②－④
----	--------	-----------	------------	--------------	-----	-----

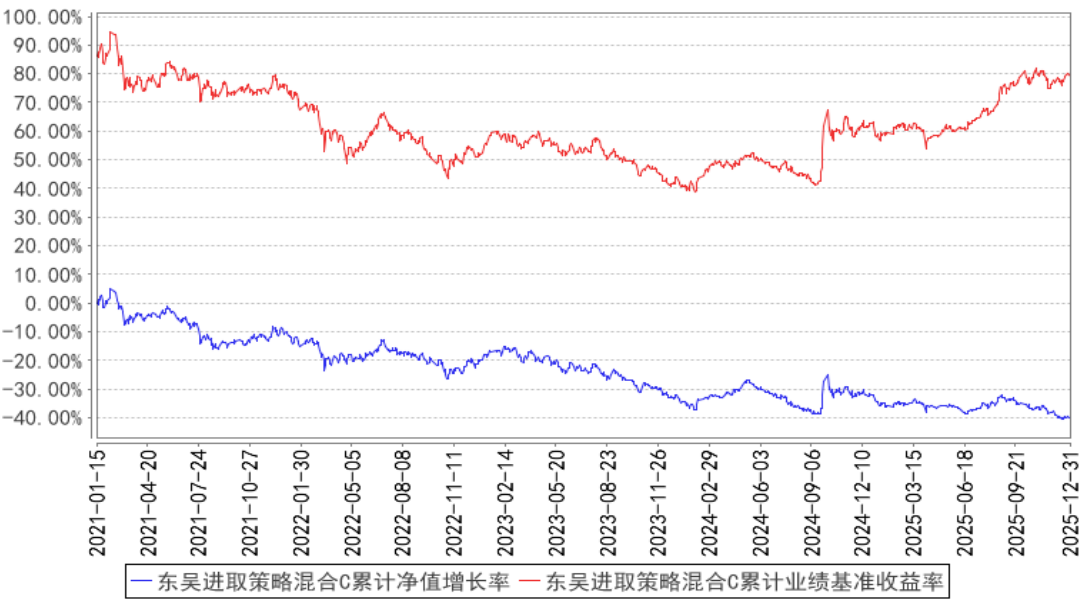
				④		
过去三个月	-7.92%	0.64%	0.05%	0.62%	-7.97%	0.02%
过去六个月	-4.52%	0.68%	11.26%	0.58%	-15.78%	0.10%
过去一年	-11.25%	0.71%	11.68%	0.61%	-22.93%	0.10%
过去三年	-25.25%	0.91%	18.04%	0.69%	-43.29%	0.22%
自基金合同生效起至今	-40.09%	0.95%	-1.12%	0.73%	-38.97%	0.22%

3.2.2 自基金合同生效以来基金累计净值增长率变动及其与同期业绩比较基准收益率变动的比较

东吴进取策略混合A累计净值增长率与同期业绩比较基准收益率的历史走势对比图



东吴进取策略混合C累计净值增长率与同期业绩比较基准收益率的历史走势对比图



注：本基金于 2021 年 1 月 15 日开始分为 A、C 两类，C 类基金份额的同期业绩比较基准收益率与 A 类基金份额保持一致。

§4 管理人报告

4.1 基金经理（或基金经理小组）简介

姓名	职务	任本基金的基金经理期限		证券从业年限	说明
		任职日期	离任日期		
赵梅玲	基金经理	2018 年 3 月 12 日	—	18 年	赵梅玲女士，中国国籍，武汉大学经济学硕士，具备证券投资基金从业资格。曾任职安信证券股份有限公司行业分析师。2012 年 7 月加入东吴基金管理有限公司，现任基金经理。2016 年 5 月 10 日至 2018 年 4 月 19 日及 2020 年 4 月 1 日至 2021 年 4 月 22 日担任东吴配置优化灵活配置混合型证券投资基金（原东吴配置优化混合型证券投资基金）基金经理，2020 年 7 月 23 日至 2022 年 8 月 17 日担任东吴智慧医疗量化策略灵活配置混合型证券投资基金基金经理，2020 年 7 月 23 日至 2022 年 12 月 30 日担任东吴价值成长双动力混合型证券投资基金基金经理，2021 年 11 月 30 日至 2022 年 12 月 30 日担任东吴医疗服务股票型证券投资基金基金经理，2022 年 12 月 30 日至 2025 年 4 月 29 日担任东吴国企改革主题灵活配置混合型证券投资基金基金经理，2018 年 3

					月 12 日至今担任东吴进取策略灵活配置混合型开放式证券投资基金基金经理，2021 年 9 月 14 日至今担任东吴消费成长混合型证券投资基金基金经理，2023 年 8 月 15 日至今担任东吴行业轮动混合型证券投资基金基金经理。
--	--	--	--	--	---

注：1、任职日期和离任日期一般情况下指根据公司决定确定的聘任日期和解聘日期；若该基金经理自基金合同生效日起即任职，则任职日期为基金合同生效日。

2、证券从业的含义遵从《证券投资基金经营机构董事、监事、高级管理人员及从业人员监督管理办法》的相关规定。

#### 4.1.1 期末兼任私募资产管理计划投资经理的基金经理同时管理的产品情况

本报告期末，本基金的基金经理不存在兼任私募资产管理计划投资经理的情况。

#### 4.2 管理人对报告期内本基金运作遵规守信情况的说明

本报告期内，本基金管理人严格遵守《证券投资基金法》、中国证监会的规定和基金合同的规定及其他有关法律规定，本着诚实信用、勤勉尽责的原则管理和运用基金资产，为基金持有人谋求最大利益。本报告期内，本基金不存在违反法律法规、基金合同和损害基金份额持有人利益的行为。

#### 4.3 公平交易专项说明

##### 4.3.1 公平交易制度的执行情况

本报告期内，本基金管理人按照法律法规关于公平交易的相关规定，严格执行公司公平交易管理制度，加强了对所管理的不同投资组合间向交易价差的分析，确保公司管理的不同投资组合在授权、研究分析、投资决策、交易执行、业绩评估等投资管理活动和环节得到公平对待。

##### 4.3.2 异常交易行为的专项说明

本报告期内，未发现本基金有可能导致不公平交易和利益输送的异常交易。本报告期内，本基金管理人管理的所有投资组合参与的交易所公开竞价交易中，未出现同日反向交易成交较少的单边交易量超过该证券当日成交量的 5% 的情况。

#### 4.4 报告期内基金的投资策略和运作分析

2025 年 4 季度，出口依然保持韧性，但国内需求转弱，经济增长有所放缓，企业盈利相对底部开始回升；A 股市场整体震荡为主，4 季度万得全 A、上证 50 和科创 50 分别上涨 1.0%、1.4%、-10.0%（数据来源：WIND 资讯），核心资产波动相对较小。

分行业看，4 季度有色、钢铁、石油石化、通信、国防军工等涨幅靠前，表明市场美联储降息及财政宽松的积极预期；而医药生物、房地产、美容护理、食品饮料等内需板块跌幅较大，内需转弱后市场对内需相关行业的悲观预期进一步提升。

整体而言 4 季度经济有所放缓，但市场对科技创新及外需持乐观预期，且流动性相对充裕，权益资产整体受益，在大类资产配置中具备吸引力。本基金在报告期内市场维持整体仓位水平，均衡行业配置，适当提高了电子和制造业持仓比例，降低了内需板块配置，保持组合性价比，努力实现组合的可持续增长。

4.5 报告期内基金的业绩表现

截至本报告期末东吴进取策略混合 A 的基金份额净值为 1.1946 元，本报告期基金份额净值增长率为-7.82%，同期业绩比较基准收益率为 0.05%；截至本报告期末东吴进取策略混合 C 的基金份额净值为 1.1713 元，本报告期基金份额净值增长率为-7.92%，同期业绩比较基准收益率为 0.05%。

4.6 报告期内基金持有人数或基金资产净值预警说明

本报告期内，因赎回等原因，本基金于 2025 年 10 月 1 日至 2025 年 12 月 31 日出现连续六十个工作日基金资产净值低于五千万元的情形，基金管理人已上报中国证监会并采取适当措施。自 2024 年 6 月 28 日起，在本基金基金资产净值达到五千万元前，本基金的信息披露费、审计费、银行间账户维护费等各类固定费用由基金管理人承担。本报告期内本基金未出现连续二十个工作日基金份额持有人数量不满二百人的情形。

§5 投资组合报告

5.1 报告期末基金资产组合情况

序号	项目	金额（元）	占基金总资产的比例（%）
1	权益投资	23,581,626.00	74.57
	其中：股票	23,581,626.00	74.57
2	基金投资	-	-
3	固定收益投资	-	-
	其中：债券	-	-
	资产支持证券	-	-
4	贵金属投资	-	-
5	金融衍生品投资	-	-
6	买入返售金融资产	-	-
	其中：买断式回购的买入返售金融资产	-	-

7	银行存款和结算备付金合计	7,114,307.66	22.50
8	其他资产	929,193.30	2.94
9	合计	31,625,126.96	100.00

## 5.2 报告期末按行业分类的股票投资组合

### 5.2.1 报告期末按行业分类的境内股票投资组合

代码	行业类别	公允价值（元）	占基金资产净值比例（%）
A	农、林、牧、渔业	1,952,388.00	6.39
B	采矿业	—	—
C	制造业	16,785,254.00	54.94
D	电力、热力、燃气及水生产和供应业	—	—
E	建筑业	—	—
F	批发和零售业	—	—
G	交通运输、仓储和邮政业	—	—
H	住宿和餐饮业	—	—
I	信息传输、软件和信息技术服务业	670,995.00	2.20
J	金融业	—	—
K	房地产业	—	—
L	租赁和商务服务业	3,855,749.00	12.62
M	科学研究和技术服务业	317,240.00	1.04
N	水利、环境和公共设施管理业	—	—
O	居民服务、修理和其他服务业	—	—
P	教育	—	—
Q	卫生和社会工作	—	—
R	文化、体育和娱乐业	—	—
S	综合	—	—
	合计	23,581,626.00	77.18

### 5.2.2 报告期末按行业分类的港股通投资股票投资组合

本基金本报告期末未持有港股通股票。

## 5.3 期末按公允价值占基金资产净值比例大小排序的股票投资明细

### 5.3.1 报告期末按公允价值占基金资产净值比例大小排序的前十名股票投资明细

序号	股票代码	股票名称	数量（股）	公允价值（元）	占基金资产净值比例（%）
1	002714	牧原股份	38,600	1,952,388.00	6.39
2	601888	中国中免	19,300	1,825,008.00	5.97
3	002027	分众传媒	234,700	1,729,739.00	5.66
4	002891	中宠股份	33,000	1,708,080.00	5.59
5	600519	贵州茅台	1,000	1,377,180.00	4.51



6	002273	水晶光电	51,000	1,281,120.00	4.19
7	300274	阳光电源	7,300	1,248,592.00	4.09
8	002475	立讯精密	21,000	1,190,910.00	3.90
9	000333	美的集团	14,100	1,101,915.00	3.61
10	002812	恩捷股份	18,000	1,019,520.00	3.34

#### 5.4 报告期末按债券品种分类的债券投资组合

本基金本报告期末未持有债券。

#### 5.5 报告期末按公允价值占基金资产净值比例大小排序的前五名债券投资明细

本基金本报告期末未持有债券。

#### 5.6 报告期末按公允价值占基金资产净值比例大小排序的前十名资产支持证券投资 明细

本基金本报告期末未持有资产支持证券。

#### 5.7 报告期末按公允价值占基金资产净值比例大小排序的前五名贵金属投资明细

本基金本报告期末未持有贵金属。

#### 5.8 报告期末按公允价值占基金资产净值比例大小排序的前五名权证投资明细

本基金本报告期末未持有权证。

#### 5.9 报告期末本基金投资的股指期货交易情况说明

##### 5.9.1 报告期末本基金投资的股指期货持仓和损益明细

本基金本报告期末未持有股指期货。

##### 5.9.2 本基金投资股指期货的投资政策

本基金本报告期末投资股指期货。

#### 5.10 报告期末本基金投资的国债期货交易情况说明

##### 5.10.1 本期国债期货投资政策

本基金本报告期末投资国债期货。

##### 5.10.2 报告期末本基金投资的国债期货持仓和损益明细

本基金本报告期末未持有国债期货。

##### 5.10.3 本期国债期货投资评价

本基金本报告期末投资国债期货。

## 5.11 投资组合报告附注

### 5.11.1 本基金投资的前十名证券的发行主体本期是否出现被监管部门立案调查，或在报告编制日前一年内受到公开谴责、处罚的情形

本基金投资的前十名证券中“中宠股份（证券代码：002891）、恩捷股份（证券代码：002812）”的发行主体在报告编制日前一年内受到监管部门的处罚。

经分析，上述处罚事项未对证券投资价值产生实质影响，本基金对证券的投资决策程序符合相关法律法规及基金合同的要求。除上述主体外，基金管理人未发现本基金投资的其他前十名证券的发行主体出现本期被监管部门立案调查，或在报告编制日前一年内受到公开谴责、处罚的情形。

### 5.11.2 基金投资的前十名股票是否超出基金合同规定的备选股票库

本基金投资的前十名股票没有超出基金合同规定的备选股票库。

### 5.11.3 其他资产构成

序号	名称	金额（元）
1	存出保证金	31,159.85
2	应收证券清算款	897,272.57
3	应收股利	—
4	应收利息	—
5	应收申购款	760.88
6	其他应收款	—
7	其他	—
8	合计	929,193.30

### 5.11.4 报告期末持有的处于转股期的可转换债券明细

本基金本报告期末未持有处于转股期的可转换债券。

### 5.11.5 报告期末前十名股票中存在流通受限情况的说明

本基金本报告期末前十名股票中不存在流通受限情况。

### 5.11.6 投资组合报告附注的其他文字描述部分

由于四舍五入的原因，分项之和与合计项之间可能存在尾差。

## §6 开放式基金份额变动

单位：份

项目	东吴进取策略混合 A	东吴进取策略混合 C
----	------------	------------

报告期期初基金份额总额	26,388,840.01	322,144.23
报告期期间基金总申购份额	272,512.65	271,822.34
减:报告期期间基金总赎回份额	1,578,219.32	90,490.12
报告期期间基金拆分变动份额（份额减少以“-”填列）	-	-
报告期期末基金份额总额	25,083,133.34	503,476.45

## §7 基金管理人运用固有资金投资本基金情况

### 7.1 基金管理人持有本基金份额变动情况

单位：份

项目	东吴进取策略混合 A	东吴进取策略混合 C
报告期期初管理人持有的本基金份额	963,461.09	-
报告期期间买入/申购总份额	-	-
报告期期间卖出/赎回总份额	-	-
报告期期末管理人持有的本基金份额	963,461.09	-
报告期期末持有的本基金份额占基金总份额比例（%）	3.84	-

### 7.2 基金管理人运用固有资金投资本基金交易明细

本基金管理人本报告期内无运用固有资金投资本基金的情况。

## §8 影响投资者决策的其他重要信息

### 8.1 报告期内单一投资者持有基金份额比例达到或超过 20%的情况

本基金本报告期内未出现单一投资者持有基金份额比例达到或超过 20%的情况。

### 8.2 影响投资者决策的其他重要信息

无。

## §9 备查文件目录

### 9.1 备查文件目录

- 1、中国证监会批准东吴进取策略灵活配置混合型证券投资基金设立的文件；
- 2、《东吴进取策略灵活配置混合型证券投资基金基金合同》；
- 3、《东吴进取策略灵活配置混合型证券投资基金托管协议》；
- 4、基金管理人业务资格批件、营业执照和公司章程；
- 5、报告期内东吴进取策略灵活配置混合型证券投资基金在中国证监会指定媒介上披露的各项

公告。

## 9.2 存放地点

《基金合同》、《托管协议》存放在基金管理人和基金托管人处；其余备查文件存放在基金管理人处。

## 9.3 查阅方式

投资者可在基金管理人营业时间内免费查阅。

网站：<http://www.scfund.com.cn>

投资者对本报告书如有疑问，可咨询本基金管理人东吴基金管理有限公司。

客户服务中心电话（021）50509666/ 400-821-0588

东吴基金管理有限公司

2026 年 1 月 22 日