

东吴中证新兴产业指数证券投资基金

更新招募说明书摘要

基金管理人：东吴基金管理有限公司

基金托管人：中国农业银行股份有限公司

重要提示

本基金根据 2010 年 12 月 9 日中国证券监督管理委员会《关于同意东吴中证新兴产业指数证券投资基金募集的批复》（证监基金字【2010】【1792】号）的核准进行募集，本基金的基金合同于 2011 年 2 月 1 日正式生效。

基金管理人保证《东吴中证新兴产业指数证券投资基金招募说明书》（以下简称“《招募说明书》”或“本《招募说明书》”）的内容真实、准确、完整。本《招募说明书》经中国证监会核准，但中国证监会对本基金募集的核准，并不表明其对本基金的价值和收益作出实质性判断或保证，也不表明投资于本基金没有风险。

基金的过往业绩并不预示其未来表现。基金管理人管理的其他基金的业绩并不构成新基金业绩表现的保证。

基金管理人依照恪尽职守、诚实信用、谨慎勤勉的原则管理和运用基金资产，但不保证基金一定盈利，也不保证最低收益。

本基金投资于证券市场，基金净值会因为证券市场波动等因素产生波动，投资者在投资本基金前，需充分了解本基金的产品特性，并承担基金投资中出现的各类风险，包括：因政治、经济、社会等环境因素对证券价格产生影响而形成的系统性风险，个别证券特有的非系统性风险，由于基金投资者连续大量赎回基金产生的流动性风险，基金管理人在基金管理实施过程中产生的基金管理风险，本基金的特定风险，基金运作风险等等。此外，本基金以 1 元初始面值进行募集，在市场波动等因素的影响下，存在单位份额净值跌破 1 元初始面值的风险。

基金投资有风险，投资者在进行投资决策前，请仔细阅读本基金的《招募说明书》及《基金合同》。

基金不同于银行储蓄与债券，基金投资者有可能获得较高的收益，也有可能损失本金。投资者投资于本基金时应认真阅读本《招募说明书》。全面认识本基金产品的风险收益特征和产品特性，充分考虑自身的风险承受能力，理性判断市场，对认购基金的意愿、时机、数

量等投资行为作出独立决策。基金管理人提醒投资者基金投资的“买者自负”原则，在投资者作出投资决策后，基金运营状况与基金净值变化引致的投资风险，由投资者自行负责。

本次招募说明书(更新)所载内容截止日为2020年4月30日，有关财务数据和净值表现截止日为2020年3月31日(财务数据未经审计)

一、基金管理人

(一) 基金管理人概况

名称：东吴基金管理有限公司

住所：上海市浦东新区源深路279号(200135)

办公地址：上海市浦东新区源深路279号(200135)

法定代表人：邓晖

设立日期：2004年9月2日

批准设立机关及批准设立文号：中国证券监督管理委员会证监基金字【2004】132号

组织形式：有限责任公司(国内合资)

注册资本：1亿元人民币

联系人：贾云鹏

电话：(021) 50509888

传真：(021) 50509884

客户服务电话：400-821-0588(免长途话费)、021-50509666

公司网址：www.scfund.com.cn

股权结构：

持股单位	占总股本比例
东吴证券股份有限公司	70%
海澜集团有限公司	30%
合计	100%

(二) 主要人员情况

1、董事会成员

马震亚先生，董事长，硕士，高级经济师，会计师，中共党员。历任苏州市审计局科员、副主任科员；苏州证券有限责任公司财务部副总经理(主持工作)；东吴证券有限责任公司财务部总经理，财务总监，东吴证券股份有限公司党委委员、纪委书记、董事、副总裁、财务负责人，现任东吴基金管理有限公司董事长。

汤勇先生，董事，工商管理EMBA，注册会计师，中共党员。历任江苏悦达时装有限公

司财务会计、新能(张家港)能源有限公司计财处主任,现任海澜集团有限公司海澜资本投资部投资总监。

邓晖先生,董事,硕士研究生,中共党员。历任长江证券有限责任公司董事、副总裁,湘财证券有限责任公司副总裁,德邦证券有限责任公司副总裁,总裁兼德邦期货有限公司董事长,齐鲁证券有限公司党委委员、副总裁、总裁,长江证券(上海)资产管理有限公司董事长,长江成本资本投资有限公司董事长,长江证券股份有限公司党委副书记、总裁、副董事长、监事长,现任东吴基金管理有限公司总经理。

陈建国先生,董事,硕士研究生,经济师,中共党员。历任昆山市信托投资公司第二证券部副经理,东吴证券昆山前进中路证券营业部副总经理、福州湖东路证券营业部总经理、昆山分公司副总经理、东吴证券经纪管理总部副总经理(主持工作),现任东吴证券人力资源部总经理。

叶彝先生,董事,党校研究生,中共党员。历任中国工商银行苏州市分行观前办事处员工、分行团委、人事政工处团委副书记、计划财务处股长,中国工商银行平江支行副行长,中国工商银行苏州分行投资银行副总经理,东吴证券固定收益总部副总经理(主持工作)、固定收益总部总经理、上海分公司总经理,现任东吴证券资金运营部总经理。

周虹女士,董事,本科学历,现任海澜集团有限公司海澜资本投资部投资经理。

张婉苏女士,独立董事,经济法理学博士。历任担任斯洛文尼亚道迈尔机电有限责任公司苏州代表处法律顾问、南京大学法学院助教、讲师,现任南京大学法学院副教授。

袁勇志先生,独立董事,教授,博士生导师。历任苏州大学管理学院教师、苏州大学人文社科处处长、苏州大学党委研究生工作部部长,现任苏州大学出版社副总编。

方志刚先生,独立董事,大学学历,民建会员。企业类会计师、中国注册会计师、澳洲注册会计师。历任上海上审会计师事务所审计员、部门经理,上海长信会计师事务所部门经理,上海锦江国旅股份有限公司财务部经理、上海实业联合集团长城药业有限公司财务总监;上海众华沪银会计师事务所高级经理,现任瑞华会计师事务所(特殊普通合伙)上海分所工作,权益合伙人,担任长方集团股份有限公司独立董事。

2、监事会成员

袁维静女士,监事,党校大学,高级会计师,中共党员。历任苏州市财政局工交企财处办事员、科员,江苏省高新技术风险投资公司苏州分公司副总经理,苏州市营财发展集团总公司副总经理,苏州市工业发展有限公司副总经理、副总经理兼苏州市商业银行董事,江苏省高新技术风险投资公司苏州分公司副总经理(正科级)、苏州市财政信息中心副主任(聘),

苏州市营财发展集团总公司副总经理（正科级）、总经理，苏州国际发展集团有限公司副总会计师兼计划财务部经理、公司董事、总会计师（聘）、公司党委委员，东方水城旅游有限责任公司监事会主席（兼），信托有限公司董事长，现任东吴证券党委委员、监事会主席。

王菁女士，监事，本科学士学位，会计师，中共党员。历任东吴证券经纪分公司财务经理、东吴证券财务部总经理助理、副总经理，现任东吴证券股份有限公司财务部总经理。

沈清韵女士，员工监事，硕士研究生，中共党员。历任普华永道中天会计师事务所高级审计员，东吴基金管理有限公司监察稽核部总经理、风险管理部总经理、董秘，现任合规风控部总经理。

3、高管人员

马震亚先生，董事长，硕士，高级经济师，会计师，中共党员。历任苏州市审计局科员、副主任科员；苏州证券有限责任公司财务部副总经理（主持工作）；东吴证券有限责任公司财务部总经理，财务总监，东吴证券股份有限公司党委委员、纪委书记、董事、副总裁、财务负责人，现任东吴基金管理有限公司董事长。

邓晖先生，董事，硕士研究生，中共党员。历任长江证券有限责任公司董事、副总裁，湘财证券有限责任公司副总裁，德邦证券有限责任公司副总裁，总裁兼德邦期货有限公司董事长，齐鲁证券有限公司党委委员、副总裁、总裁，长江证券（上海）资产管理有限公司董事长，长江成本资本投资有限公司董事长，长江证券股份有限公司党委副书记、总裁、副董事长、监事长，现任东吴基金管理有限公司总经理。

徐明先生，副总经理，硕士，中共党员。历任中国银行苏州分行营业部会计；苏州华纺经济贸易有限公司财务科会计；中创证券有限责任公司苏州十全街营业部副总经理；东吴证券有限责任公司胥江路证券营业部副总经理，总经理；东吴证券股份有限公司石路证券营业部总经理，太仓分公司总经理，常熟分公司总经理；东吴基金管理有限公司营销总监兼营销管理部总经理，现任东吴基金管理有限公司副总经理。

吕晖先生，督察长，大专，历任苏州商业大厦业务员，苏州证券公司交易员，苏州证券登记公司总经理助理，东吴证券资产管理总部副总经理，东吴证券吴江盛泽西环路营业部、吴江中山北路营业部总经理，东吴基金管理有限公司总经理助理、运营总监、东吴基金管理有限公司副总经理，现任东吴基金管理有限公司督察长。

4、基金经理

周健，硕士，南开大学毕业。曾就职于海通证券；2011年5月加入东吴基金管理有限公司，曾任公司研究策划部研究员，现任基金经理，自2019年5月30日起担任东吴国企改革

革主题灵活配置混合型证券投资基金基金经理,自2020年1月18日起任东吴中证新兴产业指数证券投资基金、东吴沪深300指数型证券投资基金基金经理。其中,2012年10月27日至2015年5月29日担任东吴新创业混合型证券投资基金基金经理,2016年2月3日至2017年4月19日担任东吴安盈量化灵活配置混合型证券投资基金基金经理,2016年2月5日至2017年4月19日担任东吴国企改革主题灵活配置混合型证券投资基金基金经理,2012年05月03日至2018年12月13日担任东吴中证新兴产业指数证券投资基金基金经理、2013年6月5日至2018年12月13日担任东吴沪深300指数型证券投资基金(2018年7月11日由原东吴深证100指数增强型证券投资基金(LOF)转型)、2016年6月3日至2018年12月13日担任东吴安鑫量化灵活配置混合型证券投资基金基金经理,2016年8月11日至2018年12月13日担任东吴智慧医疗量化策略灵活配置混合型证券投资基金基金经理。

周鑫悻,学士。2008年09月至2012年7月,就职于交通银行,从事数据分析工作。2012年08月加入东吴基金,从事股票投资研究交易与数据分析工作,自2018年6月4日起任东吴中证新兴产业指数证券投资基金基金经理。

历任基金经理

2011.02.01-2012.12.01 王少成

2012.05.03-2018.12.13 周健

2017.03.09-2020.01.18 朱冰兵

5、投资决策委员会成员

(1) 权益投资决策委员会:杜毅、彭敢、刘元海、王立立、刘瑞、赵梅玲。杜毅任权益投资决策委员会主席,魏西、高通为权益投资决策委员会秘书。

(2) 固收投资决策委员会:陈晨、何杰、王文华、黄婧丽、魏西。陈晨任固收投资决策委员会主席,邵笛为固收投资决策委员会秘书。

上述人员之间不存在近亲属关系。

二、基金托管人

(一) 基本情况

名称:中国农业银行股份有限公司(简称中国农业银行)

住所:北京市东城区建国门内大街69号

办公地址:北京市西城区复兴门内大街28号凯晨世贸中心东座

法定代表人:周慕冰

成立日期：2009 年 1 月 15 日

批准设立机关和批准设立文号：中国银监会银监复[2009]13 号

基金托管资格批文及文号：中国证监会证监基字[1998]23 号

注册资本：34,998,303.4 万元人民币

存续期间：持续经营

联系电话：010-66060069

传真：010-68121816

联系人：贺倩

中国农业银行股份有限公司是中国金融体系的重要组成部分,总行设在北京。经国务院批准,中国农业银行整体改制为中国农业银行股份有限公司并于 2009 年 1 月 15 日依法成立。中国农业银行股份有限公司承继原中国农业银行全部资产、负债、业务、机构网点和员工。中国农业银行网点遍布中国城乡,成为国内网点最多、业务辐射范围最广,服务领域最广,服务对象最多,业务功能齐全的大型国有商业银行之一。在海外,中国农业银行同样通过自己的努力赢得了良好的信誉,每年位居《财富》世界 500 强企业之列。作为一家城乡并举、联通国际、功能齐备的大型国有商业银行,中国农业银行一贯秉承以客户为中心的经营理念,坚持审慎稳健经营、可持续发展,立足县域和城市两大市场,实施差异化竞争策略,着力打造“伴你成长”服务品牌,依托覆盖全国的分支机构、庞大的电子化网络和多元化的金融产品,致力为广大客户提供优质的金融服务,与广大客户共创价值、共同成长。

中国农业银行是中国第一批开展托管业务的国内商业银行,经验丰富,服务优质,业绩突出,2004 年被英国《全球托管人》评为中国“最佳托管银行”。2007 年中国农业银行通过了美国 SAS70 内部控制审计,并获得无保留意见的 SAS70 审计报告。自 2010 年起中国农业银行连续通过托管业务国际内控标准(ISA3402)认证,表明了独立公正第三方对中国农业银行托管服务运作流程的风险管理、内部控制的健全有效性的全面认可。中国农业银行着力加强能力建设,品牌声誉进一步提升,在 2010 年首届“‘金牌理财’TOP10 颁奖盛典”中成绩突出,获“最佳托管银行”奖。2010 年再次荣获《首席财务官》杂志颁发的“最佳资产托管奖”。2012 年荣获第十届中国财经风云榜“最佳资产托管银行”称号;2013 年至 2017 年连续荣获上海清算所授予的“托管银行优秀奖”和中央国债登记结算有限责任公司授予的“优秀托管机构奖”称号;2015 年、2016 年荣获中国银行业协会授予的“养老金业务最佳发展奖”称号;2018 年荣获中国基金报授予的公募基金 20 年“最佳基金托管银行”奖;2019 年荣获证券时报授予的“2019 年度资产托管银行天玑奖”称号。

中国农业银行证券投资基金托管部于 1998 年 5 月经中国证监会和中国人民银行批准成立, 目前内设综合管理部、业务管理部、客户一部、客户二部、客户三部、客户四部、风险合规部、产品研发与信息技术部、营运一部、营运二部、市场营销部、内控监管部、账户管理部, 拥有先进的安全防范设施和基金托管业务系统。

(二) 主要人员情况

中国农业银行托管业务部现有员工近 310 名, 其中具有高级职称的专家 60 名, 服务团队成员专业水平高、业务素质好、服务能力强, 高级管理层均有 20 年以上金融从业经验和高级技术职称, 精通国内外证券市场的运作。

(三) 基金托管业务经营情况

截止到 2020 年 3 月 31 日, 中国农业银行托管的封闭式证券投资基金和开放式证券投资基金共 523 只。

三、相关服务机构

(一) 基金份额发售机构

1、直销机构:

东吴基金管理有限公司直销中心

注册地址: 上海市浦东新区源深路 279 号 (200135)

办公地址: 上海市浦东新区源深路 279 号 (200135)

法定代表人: 邓晖

联系人: 贾云鹏

直销电话: (021) 50509880

传真: (021) 50509884

客户服务电话: 4008210588

网站: www.scfund.com.cn

2、代销机构

(1) 中国工商银行股份有限公司

注册地址: 北京市西城区复兴门内大街 55 号 (100005)

办公地址: 北京市西城区复兴门内大街 55 号 (100005)

法定代表人: 姜建清

客服电话: 95588

公司网址: www.icbc.com.cn

(2) 中国农业银行股份有限公司

注册地址：北京市东城区建国门内大街 69 号

办公地址：北京市东城区建国门内大街 69 号

法定代表人：周慕冰

客服电话：95599

公司网址：www.abchina.com

(3) 中国建设银行股份有限公司

注册地址：北京市西城区金融大街 25 号

办公地址：北京市西城区闹市口大街 1 号院 1 号楼

法定代表人：王洪章

客服电话：95533

公司网址：www.ccb.com

(4) 交通银行股份有限公司

注册地址：上海市浦东新区银城中路 188 号

办公地址：上海市浦东新区银城中路 188 号

法定代表人：任德奇

客服电话：95559

公司网址：www.bankcomm.com

(5) 招商银行股份有限公司

注册地址：深圳市深南大道 7088 号招商银行大厦

办公地址：深圳市深南大道 7088 号招商银行大厦

法定代表人：李建红

客服电话：95555

公司网址：www.cmbchina.com

(6) 中信银行股份有限公司

注册地址：北京市东城区朝阳门北大街 8 号富华大厦 C 座

办公地址：北京市东城区朝阳门北大街 8 号富华大厦 C 座

法定代表人：田国立

客服电话：95558

公司网址：<http://bank.ecitic.com>

(7) 中国民生银行股份有限公司

注册地址：北京市西城区复兴门内大街 2 号

办公地址：北京市西城区复兴门内大街 2 号

法定代表人：洪崎

客服电话：95568

公司网址：www.cmbc.com.cn

(8) 中国邮政储蓄银行股份有限公司

注册地址：北京市西城区金融大街 3 号

办公地址：北京市西城区金融大街 3 号

法定代表人：李国华

客服电话：95580

公司网址：www.psbc.com

(9) 华夏银行股份有限公司

注册地址：北京市东城区建国门内大街 22 号（100005）

办公地址：北京市东城区建国门内大街 22 号（100005）

法定代表人：李民吉

客户服务电话：95577

公司网址：www.hxb.com.cn

(10) 平安银行股份有限公司

注册地址：深圳市深南中路 1099 号平安银行大厦

办公地址：深圳市深南东路 5047 号深圳发展银行大厦

法定代表人：谢永林

客服电话：95511-3

公司网址：www.pingan.com

(11) 宁波银行股份有限公司

注册地址：宁波市江东区中山东路 294 号

办公地址：宁波市鄞州区宁南南路 700 号宁波银行大楼

法定代表人：陆华裕

客服电话：96528，上海地区 962528

公司网址：www.nbc.com.cn

(12) 温州银行股份有限公司

注册地址：温州市车站大道华海广场 1 号楼

办公地址：温州市车站大道 196 号

法定代表人：邢增福

客服电话：0577-96699

公司网址：www.wzbank.cn

(13) 烟台银行股份有限公司

注册地址：烟台市芝罘区海港路 25 号

办公地址：烟台市芝罘区海港路 25 号

法定代表人：叶文君

客服电话：4008-311-777

公司网址：www.yantaibank.net

（14）江苏银行股份有限公司

注册地址：南京市中华路 26 号

办公地址：南京市中华路 26 号

法定代表人：夏平

客服热线：95319

公司网址：www.jsbchina.cn

（15）苏州银行股份有限公司

注册地址：江苏省苏州工业园区钟园路 728 号

办公地址：江苏省苏州市工业园区钟园路 728 号

法定代表人：王兰凤

客服热线：96067

公司网址：www.suzhoubank.com

（16）天相投资顾问有限公司

注册地址：北京市西城区金融街 19 号富凯大厦 B 座 701

办公地址：北京市西城区新街口外大街 28 号 C 座 505

法定代表人：林义相

公司网址：<http://www.txsec.com>

（17）和讯信息科技有限公司

注册地址：北京市朝阳区朝外大街 22 号 1002 室

办公地址：北京市朝阳区朝外大街 22 号泛利大厦 10 层

法定代表人：王莉

客服热线：400-920-0022

公司网址：<http://licaike.hexun.com/>

（18）江苏汇林保大基金销售有限公司

注册地址：南京市高淳区经济开发区古檀大道 47 号

办公地址：江苏省南京市鼓楼区中山北路 105 号中环国际 1413 室

法定代表人：吴言林

客服热线：025-56663409

公司网址：www.huilinbd.com

（19）诺亚正行基金销售有限公司

注册地址：上海市虹口区飞虹路 360 弄 9 号 3724 室

办公地址：上海市杨浦区秦皇岛路 32 号 c 栋

法定代表人：汪静波

客服热线：400—821—5399

公司网址：www.noah-fund.com

（20）深圳众禄基金销售股份有限公司

注册地址：深圳市罗湖区梨园路 8 号 HALO 广场 4 楼

办公地址：深圳市罗湖区梨园路 8 号 HALO 广场 4 楼

法定代表人：薛峰

客服热线：4006-788-887

公司网址：www.zlfund.cn 及 www.jjmmw.com

（21）上海天天基金销售有限公司

注册地址：上海市徐汇区龙田路 190 号 2 号楼 2 层

办公地址：上海市徐汇区宛平南路 88 号东方财富大厦

法定代表人：其实

客服热线：95021/400-1818-188

公司网址：<http://fund.eastmoney.com>

（22）上海好买基金销售有限公司

注册地址：上海市虹口区欧阳路 196 号 26 号楼 2 楼 41 号

办公地址：上海市浦东新区浦东南路 1118 号鄂尔多斯国际大厦 903~906 室

法定代表人：杨文斌

客服热线：400-700-9665

公司网址：www.ehowbuy.com

（23）蚂蚁（杭州）基金销售有限公司

注册地址：杭州市余杭区仓前街道文一西路 1218 号 1 栋 202 室

办公地址：浙江省杭州市西湖区万塘路 18 号黄龙时代广场 B 座

法定代表人：陈柏青

客服热线：4000766123

公司网址：www.fund123.cn

（24）上海长量基金销售有限公司

代销机构：上海长量基金销售有限公司

注册地址：上海市浦东新区高翔路 526 号 2 幢 220 室

办公地址：上海市浦东新区东方路 1267 号 11 层

法定代表人：张跃伟

客服电话：400-820-2899

公司网站：www.erichfund.com

(25) 浙江同花顺基金销售有限公司

注册地址：浙江省杭州市西湖区文二西路1号元茂大厦903室

办公地址：杭州市余杭区五常街道同顺路18号同花顺大楼

法定代表人：凌顺平

客服热线：4008-773-772

公司网址：www.5ifund.com

(26) 上海利得基金销售有限公司

注册地址：上海市宝山区蕴川路5475号1033室

办公地址：上海市浦东新区峨山路91弄61号10号楼14层

法定代表人：李兴春

客服电话：400-921-7755

公司网址：www.leadfund.com.cn

(27) 浙江金观诚基金销售有限公司

注册地址：杭州市拱墅区登云路45号（锦昌大厦）1幢10楼1001室

办公地址：杭州市拱墅区登云路45号锦昌大厦一楼金观诚财富

法定代表人：蒋雪琦

客服热线：400-068-0058

公司网址：www.jincheng-fund.com

(28) 宜信普泽（北京）基金销售有限公司

注册地址：北京市朝阳区建国路88号9号楼15层1809

办公地址：北京市朝阳区建国路88号SOHO现代城C座1809

法定代表人：戎兵

客服热线：400-6099-200

公司网址：www.yixinfund.com

(29) 南京苏宁基金销售有限公司

注册地址：南京市玄武区苏宁大道1-5号

办公地址：南京市玄武区苏宁大道1-5号

法定代表人：王锋

客服热线：95177

公司网址：www.snjijin.com

(30) 北京恒天明泽基金销售有限公司

注册地址：北京市经济技术开发区宏达北路10号五层5122室

办公地址：北京市朝阳区东三环北路甲19号SOHO嘉盛中心30层3001室

法定代表人：周斌

客服热线：4008980618

公司网址：www.chtfund.com

（31）北京汇成基金销售有限公司

注册地址：北京市海淀区中关村大街11号E世界财富中心A座11层1108号

办公地址：北京市海淀区中关村大街11号E世界财富中心A座11层

法定代表人：王伟刚

客服热线：400-619-9059

公司网址：www.hcjijin.com

（32）北京晟视天下投资管理有限公司

注册地址：北京市怀柔区九渡河镇黄坎村735号03室

办公地址：北京市朝阳区万通中心D座21&28层

法定代表人：蒋煜

客服热线：010-58170761

公司网址：<http://www.shengshiview.com.cn/>

（33）一路财富（北京）基金销售有限公司

注册地址：北京市海淀区宝盛南路1号院20号楼9层101-14

办公地址：北京市海淀区奥北科技园-国泰大厦9层

法定代表人：吴雪秀

客服热线：400-001-1566

公司网址：<http://www.yilucaifu.com/>

（34）北京钱景基金销售有限公司

注册地址：北京市海淀区丹棱街6号1幢9层1008-1012

办公地址：北京市海淀区丹棱街6号1幢9层1008-1012

法定代表人：赵荣春

客服热线：400-678-5095

公司网址：www.qianjing.com

（35）北京唐鼎耀华基金销售有限公司

注册地址：北京市延庆县延庆经济开发区百泉街10号2栋236室

办公地址：北京市朝阳区建国门外大街19号A座1505室

法定代表人：张冠宇

客服热线：400-819-9868

公司网址：www.tdyhfund.com

（36）北京植信基金销售有限公司

注册地址：北京市密云县兴盛南路8号院2号楼106室-67

办公地址：北京市朝阳区惠河南路盛世龙源10号

法定代表人：于龙

客服热线：4006-802-123

公司网址：<https://www.zhixin-inv.com/>

(37) 成都华羿恒信基金销售有限公司

注册地址：成都市高新区蜀锦路88号新中泰国际大厦1号楼32F2号

办公地址：成都市高新区蜀锦路88号新中泰国际大厦1号楼32F2号

法定代表人：赵壁

客服热线：028-87326832

公司网址：<http://www.huayihengxin.com>

(38) 北京加和基金销售有限公司

注册地址：北京市西城区金融大街11号7层703室

办公地址：北京市西城区金融大街11号7层703室

法定代表人：曲阳

客服热线：400-803-1188

公司网址：<http://www.bzfunds.com/>

(39) 杭州科地瑞富基金销售有限公司

注册地址：杭州市下城区武林时代商务中心1604室

办公地址：杭州市下城区上塘路15号武林时代20F

法定代表人：陈刚

客服热线：0571-86915761

公司网址：www.cd121.com

(40) 上海万得基金销售有限公司

注册地址：中国（上海）自由贸易试验区福山路33号11楼B座

办公地址：上海市浦东新区福山路33号8楼

法定代表人：王廷富

客服热线：400-821-0203

(41) 上海联泰基金销售有限公司

注册地址：中国（上海）自由贸易试验区富特北路277号3层310室

办公地址：上海市长宁区福泉北路518号8座3层

法定代表人：燕斌

客服热线：400-166-6788

公司网址：<http://www.66zichan.com>

(42) 上海汇付基金销售有限公司

注册地址: 上海市黄浦区黄河路 333 号 201 室 A 区 056 单元

办公地址: 上海市宜山路 700 号普天信息产业园 2 期 C5 栋汇付天下总部大楼 2 楼

法定代表人: 金佶

客服热线: 400-821-3999

公司网址: www.hotjijin.com

(43) 北京微动利基金销售有限公司

注册地址: 北京市石景山区古城西路 113 号 3 层 342 室

办公地址: 北京市石景山区古城西路 113 号 3 层 342 室

法定代表人: 季长军

客服热线: 400-188-5687

公司网址: www.buyforyou.com.cn

(44) 上海基煜基金销售有限公司

注册地址: 上海市崇明县长兴镇路潘园公路 1800 号 2 号楼 6153 室(上海泰和经济发展区)

办公地址: 上海市浦东新区银城中路 488 号太平金融大厦 1503 室

法定代表人: 王翔

客服热线: 400-820-5369

公司网址: www.jiyufund.com.cn

(45) 上海陆金所基金销售有限公司

注册地址: 上海市浦东新区陆家嘴环路 1333 号 14 楼 09 单元

办公地址: 上海市浦东新区陆家嘴环路 1333 号 14 楼

法定代表人: 王之光

客户服务电话: 4008219031

网址: www.lufunds.com

(46) 大泰金石基金销售有限公司

注册地址: 南京市建邺区江东中路 222 号南京奥体中心现代五项馆 2105 室

办公地址: 上海市浦东新区峨山路 505 号东方纯一大厦 15 楼

法定代表人: 姚杨

客服热线: 021-22267943

公司网址: <http://www.dtfortune.com/>

(47) 珠海盈米基金销售有限公司

注册地址: 珠海市横琴区宝华路 6 号 105 室-3491

办公地址: 广州市海珠区琶洲大道东 1 号保利国际广场南塔 1201-1203 室(邮编: 510308)

法定代表人：肖雯

客户服务电话：020-89629066

网址：<http://www.yingmi.cn/>

（48）奕丰基金销售有限公司

注册地址：深圳市前海深港合作区前湾一路1号A栋201室（入住深圳市前海商务秘书有限公司）

办公地址：深圳市南山区海德三道航天科技广场A座17楼1704室

法定代表人：TEOWEEHOWE（张伟豪）

客服热线：400-684-0500

公司网址：www.ifastps.com.cn

（49）北京肯特瑞基金销售有限公司

注册地址：北京是海淀区中关村东路66号1号楼22层2603-06

办公地址：北京市海淀区显龙山路19号1幢4层1座401

法定代表人：江卉

客服热线：95118

公司网址：fund.jd.com

（50）中民财富管理（上海）有限公司

注册地址：上海市黄浦区中山南路100号7层05单元

办公地址：上海市浦东新区民生路1199弄证大五道口广场1号楼27层

法定代表人：弭洪军

客服热线：400-876-5716

公司网址：www.cmiwm.com

（51）中信期货有限公司

注册地址：深圳市福田区中心三路8号卓越时代广场（二期）北座13层1301-1305室、14层

办公地址：深圳市福田区中心三路8号卓越时代广场（二期）北座13层1301-1305室、14层

法定代表人：张皓

客户服务电话：400-990-8826

网址：www.citicsf.com

（52）国泰君安证券股份有限公司

注册地址：中国（上海）自由贸易试验区商城路618号

办公地址：上海市浦东新区银城中路168号上海银行大厦29楼

法定代表人：贺青

客户服务热线：95521/4008888666

公司网址：<http://www.gtja.com>

（53）中信建投证券股份有限公司

注册地址：北京市朝阳区安立路66号4号楼

办公地址：北京市朝内大街188号

法定代表人：张佑君

客服电话：400-8888-108

公司网址：www.csc108.com

（54）国信证券股份有限公司

注册地址：深圳市罗湖区红岭中路1012号国信证券大厦十六层至二十六层

办公地址：深圳市罗湖区红岭中路1012号国信证券大厦十六层至二十六层

法定代表人：何如

客服电话：95536

公司网址：www.guosen.com.cn

（55）招商证券股份有限公司

注册地址：深圳市福田区益田路江苏大厦A座38—45层

办公地址：深圳市福田区益田路江苏大厦A座38—45层

法定代表人：霍达

客服电话：95565、4008888111

公司网址：www.newone.com.cn

（56）广发证券股份有限公司

注册地址：广州天河区天河北路183-187号大都会广场43楼（4301-4316房）

办公地址：广东省广州天河北路大都会广场5、18、19、36、38、39、41、42、43、44

楼

法定代表人：孙树明

客服电话：95575 或致电各地营业网点

公司网址：www.gf.com.cn

（57）中信证券股份有限公司

注册地址：广东省深圳市福田区中心三路8号卓越时代广场（二期）北座

办公地址：北京市朝阳区亮马桥路48号中信证券大厦

法定代表人：张佑君

客服热线：95548

公司网址：www.cs.ecitic.com

（58）中国银河证券股份有限公司

注册地址：北京市西城区金融大街 35 号 2-6 层

办公地址：北京市西城区金融大街 35 号国际企业大厦 C 座

法定代表人：陈共炎

客服电话：4008-888-888 或 95551

公司网址：www.chinastock.com.cn

（59）海通证券股份有限公司

注册地址：上海市广东路 689 号

办公地址：上海市广东路 689 号

法定代表人：周杰

客服电话：021-23219000

公司网址：www.htsec.com

（60）申万宏源证券有限公司

注册地址：上海市徐汇区长乐路 989 号 45 层

办公地址：上海市徐汇区长乐路 989 号 45 层（邮编：200031）

客服电话：95523 或 4008895523

公司网址：www.swhysc.com

联系人：黄莹

（61）兴业证券股份有限公司

注册地址：福州市湖东路 268 号

办公地址：上海市浦东新区长柳路 36 号

法定代表人：杨华辉

客服电话：95562

公司网址：www.xyzq.com

（62）长江证券股份有限公司

注册地址：武汉市新华路特 8 号长江证券大厦

办公地址：武汉市新华路特 8 号长江证券大厦

法定代表人：尤习贵

客服电话：95579 或 4008-888-999

公司网址：www.95579.com

（63）安信证券股份有限公司

注册地址：深圳市福田区金田路 4018 号安联大厦 35 层、28 层 A02

办公地址：深圳市福田区金田路 4018 号安联大厦 35 层、28 层 A02

法定代表人：王连志

客服电话：95517

公司网址：www.essence.com.cn

（64）西南证券股份有限公司

注册地址：重庆市江北区桥北苑 8 号

办公地址：重庆市江北区桥北苑 8 号西南证券大厦

法定代表人：吴坚

客服热线：95355、4008096096

公司网址：www.swsc.com.cn

（65）湘财证券股份有限公司

注册地址：湖南省长沙市天心区湘府中路 198 号新南城商务中心 A 栋 11 楼

办公地址：湖南省长沙市天心区湘府中路 198 号新南城商务中心 A 栋 11 楼

法定代表人：孙永祥

客服电话：95351

公司网址：www.xcsc.com

（66）万联证券股份有限公司

注册地址：广东省广州市天河区珠江东路 11 号高德置地广场 F 座 18、19 层

办公地址：广东省广州市天河区珠江东路 11 号高德置地广场 F 座 18、19 层

法定代表人：张建军

客服热线：4008888133

公司网址：www.wlzq.com.cn

（67）国元证券股份有限公司

注册地址：安徽省合肥市寿春路 179 号

办公地址：安徽省合肥市寿春路 179 号

法定代表人：凤良志

客服电话：95578

公司网址：www.gyzq.com.cn

（68）渤海证券股份有限公司

注册地址：天津市经济技术开发区第二大街 42 号写字楼 101 室

办公地址：天津市南开区宾水西道 8 号

法定代表人：王春峰

客服电话：400-6515-988

公司网址：www.ewww.com.cn

（69）华泰证券股份有限公司

注册地址：南京市江东中路 228 号

办公地址：南京市建邺区江东中路 228 号华泰证券广场

法定代表人：周易

客服电话：95597

公司网址：www.htsc.com.cn

（70）中信证券（山东）有限责任公司

注册地址：青岛市崂山区深圳路 222 号 1 号楼 2001

办公地址：青岛市市南区东海西路 28 号龙翔广场东座 5 层

法定代表人：姜晓林

客服电话：95548

公司网址：www.zxzqsd.com.cn

（71）东吴证券股份有限公司

注册地址：苏州工业园区星阳街 5 号

办公地址：苏州工业园区星阳街 5 号

法定代表人：范力

客服电话：0512-3339628895530

公司网址：www.dwzq.com.cn

（72）信达证券股份有限公司

注册地址：北京市西城区闹市口大街 9 号院 1 号楼

办公地址：北京市西城区闹市口大街 9 号院 1 号楼

法定代表人：张志刚

客服电话：95321

公司网址：www.cindasc.com

（73）东方证券股份有限公司

注册地址：上海市中山南路 318 号 2 号楼 22 层、23 层、25-29 层

办公地址：上海市中山南路 318 号 2 号楼 22 层、23 层、25-29 层

法定代表人：潘鑫军

客服电话：95503

公司网址：www.dfzq.com.cn

（74）长城证券股份有限公司

注册地址：深圳市福田区深南大道 6008 号特区报业大厦 16-17 楼

办公地址：深圳市福田区深南大道 6008 号特区报业大厦 16-17 楼

法定代表人：丁益

客服电话：400-6666-888

公司网址：www.cgws.com

（75）光大证券股份有限公司

注册地址：上海市静安区新闻路 1508 号

办公地址：上海市静安区新闻路 1508 号

法定代表人：周健男

客服电话：95525

公司网址：www.ebscn.com

（76）中信证券华南股份有限公司

注册地址：广州市天河区珠江西路 5 号广州国际金融中心主塔 19 层、20 层

办公地址：广州市天河区珠江西路 5 号广州国际金融中心主塔 19 层、20 层

法定代表人：胡伏云

客服电话：95396

公司网址：www.gzs.com.cn

（77）南京证券股份有限公司

注册地址：南京市江东中路 389 号

办公地址：南京市江东中路 389 号

法定代表人：步国旬

客服电话：95386

公司网址：www.njq.com.cn

（78）上海证券有限责任公司

注册地址：上海市黄浦区四川中路 213 号 7 楼

办公地址：上海市黄浦区四川中路 213 号 7 楼

法定代表人：李俊杰

传真：021-53686100，021-53686200

网址：www.shzq.com

（79）国联证券股份有限公司

注册地址：无锡市金融一街 8 号

办公地址：无锡市金融一街 8 号国联大厦

法定代表人：姚志勇

客服电话：95570

公司网址：www.glsc.com.cn

（80）平安证券股份有限公司

注册地址：深圳市福田区中心区金田路 4036 号荣超大厦 16-20 层

办公地址：深圳市福田区中心区金田路 4036 号荣超大厦 16-20 层（518048）

法定代表人：谢永林

客服热线：95511-8

公司网址：www.PINGAN.com

（81）华安证券股份有限公司

注册地址：安徽省合肥市政务文化新区天鹅湖路 198 号

办公地址：安徽省合肥市政务文化新区天鹅湖路 198 号

法定代表人：章宏韬

客服电话：95318

公司网址：www.hazq.com

（82）国海证券股份有限公司

注册地址：广西桂林市辅星路 13 号

办公地址：广西南宁市滨湖路 46 号

法定代表人：何春梅

客服热线：95563

公司网址：www.ghzq.com.cn

（83）财信证券有限责任公司

注册地址：长沙市芙蓉中路二段 80 号顺天国际财富中心 26 楼

办公地址：湖南省长沙市芙蓉中路二段 80 号顺天国际财富中心 26-28 楼

法定代表人：蔡一兵

客服电话：95317

公司网址：www.cfzq.com

（84）东海证券股份有限公司

注册地址：江苏省常州延陵西路 23 号投资广场 18 层

办公地址：上海市浦东新区东方路 1928 号东海证券大厦

法定代表人：钱俊文

客服电话：95531；400-8888-588

网址：www.longone.com.cn

（85）中银国际证券有限责任公司

注册地址：上海市浦东新区银城中路 200 号中银大厦 39F

办公地址：上海市浦东新区银城中路 200 号中银大厦 39-40F

法定代表人：许刚

客户服务电话：4006208888

公司网址：www.bocichina.com

（86）恒泰证券股份有限公司

注册地址：内蒙古呼和浩特市新城区新华东街 111 号

办公地址：内蒙古呼和浩特市新城区东风路 111 号

法定代表人：鞠瑾

客服电话：0471-4961259

公司网址：www.cnht.com.cn

（87）申万宏源（西部）证券有限公司

注册地址：新疆乌鲁木齐市高新区（新市区）北京南路358号大成国际大厦20楼2005室

办公地址：新疆乌鲁木齐市高新区（新市区）北京南路358号大成国际大厦20楼2005室（邮编：830002）

法定代表人：韩志谦

客户服务电话：400-800-0562

网址：www.hysec.com

（88）中泰证券股份有限公司

注册地址：山东省济南市经七路86号23层

办公地址：山东省济南市经七路86号23层

法定代表人：李玮

客服电话：95538

公司网址：www.qlzq.com.cn

（89）注册地址：深圳市前海深港合作区南山街道桂湾五路128号前海深港基金小镇对冲基金中心406

办公地址：深圳市福田区深南大道招商银行大厦40-42层

法定代表人：李强

客服电话：4008323000

公司网址：www.csc.com.cn

（90）金元证券股份有限公司

注册地址：海南省海口市南宝路36号证券大厦4层

办公地址：深圳市福田区深南大道4001号时代金融中心17层

法定代表人：王作义

客服电话：95372

公司网址：www.jyzq.com.cn

（91）中航证券有限公司

注册地址：江西省南昌市红谷滩新区红谷中大道1619号国际金融大厦A座41楼

办公地址：北京市朝阳区望京东园四区2号中航资本大厦35层

法定代表人：王晓峰

客服电话：95335

公司网址：www.avicsec.com

(92) 华福证券有限责任公司

注册地址：福州市五四路 157 号新天地大厦 7、8 层

办公地址：福州市五四路 157 号新天地大厦 7 层至 10 层

法定代表人：黄金琳

客服电话：0591—95547（福建省外请先拨 0591）

公司网址：www.hfzq.com.cn

(93) 上海华信证券有限责任公司

注册地址：上海市浦东新区世纪大道 100 号环球金融中心 9 楼

办公地址：上海市浦东新区世纪大道 100 号环球金融中心 9 楼

法定代表人：罗浩

客服热线：68777877

公司网址：www.cf-clsa.com

(94) 五矿证券有限公司

注册地址：深圳市福田区金田路 4028 号荣超经贸中心 47 层

办公地址：深圳市福田区金田路 4028 号荣超经贸中心 47-49 层

法定代表人：张永衡

客服热线：40018-40028

公司网址：www.wkzq.com.cn

(95) 华鑫证券有限责任公司

注册地址：深圳市福田区金田路 4018 号安联大厦 28 层 A01、B01（b）单元

办公地址：上海市徐汇区宛平南路 8 号

法定代表人：俞洋

客户服务电话：95323；4001099918

公司网站：www.cfsc.com.cn

(96) 中国中金财富证券有限公司

注册地址：深圳市福田区益田路与福中路交界处荣超商务中心 A 栋第 18-21 层及第 04 层 01、02、03、05、11、12、13、15、16、18、19、20、21、22、23 单元

办公地址：深圳市福田区益田路 6003 号荣超商务中心 A 栋第 4、18 层至 21 层

法定代表人：龙增来

客服热线：4006008008

公司网址：www.china-invs.cn

(97) 东方财富证券股份有限公司

注册地址：西藏自治区拉萨市柳梧新区国际总部城 10 栋楼

办公地址：上海市徐汇区宛平南路 88 号金座东方财富大厦

法定代表人：陈宏

客服热线：95357

公司网址：<http://www.18.cn>

（98）九州证券股份有限公司

注册地址：青海省西宁市南川工业园区创业路 108 号

办公地址：北京市朝阳区安立路 30 号仰山公园东一门 2 号楼

法定代表人：魏先锋

客服热线：95305

公司网址：<http://www.jzsec.com>

（99）国金证券股份有限公司

注册地址：四川省成都市东城根上街 95 号

办公地址：四川省成都市东城根上街 95 号

法定代表人：冉云

客服热线：95310

公司网址：www.gjzq.com.cn

（100）华宝证券有限责任公司

注册地址：中国（上海）自由贸易试验区世纪大道 100 号 57 层

办公地址：中国（上海）自由贸易试验区世纪大道 100 号 57 层

法定代表人：陈林

客服电话：4008209898

公司网址：www.cnhbstock.com

（101）长城国瑞证券有限公司

注册地址：厦门市思明区莲前西路 2 号莲富大厦 17 楼

办公地址：厦门市思明区深田路 46 号深田国际大厦 20 楼

法定代表人：王勇

客服热线：400-0099-886

公司网址：www.gwgsc.com

（102）爱建证券有限责任公司

注册地址：中国（上海）自由贸易试验区世纪大道 1600 号 1 幢 32 楼

办公地址：中国（上海）自由贸易试验区世纪大道 1600 号 1 幢 32 楼

法定代表人：祝健

客服电话：4001962502

公司网址：www.ajzq.com

(103) 方德保险代理有限公司

注册地址: 北京市东城区东直门南大街3号楼7层711

办公地址: 北京市东城区东直门外大街22号天恒大厦B座U•work12层02室

法定代表人: 林柏均

客服热线: 010-64068617

公司网址: www.fdsure.cn

(104) 华瑞保险销售有限公司

注册地址: 上海市嘉定区南翔镇众仁路399号运通星财富广场1号楼B座13、14层

办公地址: 上海市浦东区向城路288号国华金融大厦8楼

法定代表人: 路昊

客服热线: 952303

公司网址: <http://www.huaruisales.com>

(105) 阳光人寿保险股份有限公司

注册地址: 海南省三亚市河东区三亚河东路海唐商务12、13层

办公地址: 北京市朝阳区朝阳门外大街乙12号院1号昆泰国际大厦12层

法定代表人: 李科

客服热线: 4006-802-123

公司网址: <https://www.zhixin-inv.com/>

3、基金管理人可根据《基金法》、《运作办法》、《销售办法》和基金合同等的规定, 选择其他符合要求的机构代理销售本基金, 并及时履行公告义务。

(二) 注册登记机构: 东吴基金管理有限公司

注册地址: 上海市浦东新区源深路279号(200135)

办公地址: 上海市浦东新区源深路279号(200135)

法定代表人: 邓晖

联系人: 贾云鹏

电话: 021-50509888

传真: 021-50509884

客户服务电话: 4008210588(免长途话费)、021-50509666

网站: www.scfund.com.cn

(三) 律师事务所和经办律师

名称: 上海市通力律师事务所

住所: 上海市银城中路68号时代金融中心19楼

办公地址: 上海市银城中路68号时代金融中心19楼

负责人：俞卫锋

电话：021-31358666

传真：021-31358600

联系人：陆奇

经办律师：黎明、陆奇

（四）会计师事务所和经办注册会计师

名称：安永华明会计师事务所（特殊普通合伙）

住所：北京市东城区东长安街1号东方广场安永大楼17层

执行事务合伙人：毛鞍宁

电话：010-58153000

传真：010-85188298

联系人：徐艳

经办注册会计师：徐艳、张亚旋

四、基金的名称

本基金名称：东吴中证新兴产业指数证券投资基金

五、基金的类型

本基金类型：股票型指数证券投资基金

六、基金的投资目标

本基金采用指数化投资，通过严格的投资程序约束和数量化风险管理手段，力争控制本基金净值增长率与业绩比较基准之间的日均跟踪偏离度的绝对值不超过0.35%，年化跟踪误差不超过4%，以实现对标的指数的有效跟踪。

七、基金的投资方向

本基金投资于具有良好流动性的金融工具，包括标的指数成份股、备选成份股、新股（一级市场初次发行或增发）、现金或者到期日在一年以内的政府债券等。其中，中证新兴产业指数成份股、备选成份股的投资比例不低于基金资产的90%，现金及到期日在一年以内的政

府债券不低于基金资产净值的 5%，其中，现金不包括结算备付金、存出保证金、应收申购款等。

因基金规模或市场变化等因素导致本基金投资组合不符合上述规定的，基金管理人将在 10 个工作日内调整至符合上述规定。法律、法规另有规定的，从其规定。

八、基金的投资策略

1、股票投资组合的构建

本基金对中证新兴产业指数进行完全复制，在初始建仓期或者为申购资金建仓时，本基金按照中证新兴产业指数各成份股所占权重逐步买入。在买入过程中，本基金采取相应的交易策略降低建仓成本，力求跟踪误差最小化。在投资运作过程中，本基金以标的指数权重为标准配置个股，并进行适时调整。但在因特殊情况（如流动性不足等）导致无法获得足够数量的股票时，基金管理人将搭配使用其他合理方法进行适当的替代。

2、股票投资组合的调整

（1）组合调整原则

本基金为完全复制的指数型基金，基金所构建的指数化投资组合将根据基准指数成份股及其权重的变动而进行相应调整。同时，本基金还将根据法律法规中的投资比例限制、申购赎回变动情况、配股增发因素等变化，对基金投资组合进行适时调整，以保证基金净值增长率与业绩比较基准间的高度正相关和跟踪误差最小化。

（2）组合调整方法

1) 定期调整

本基金所构建的指数化投资组合将定期根据中证新兴产业指数对其成份股的调整而进行相应的跟踪调整。本基金将按照标的指数对成份股及其权重的调整方案，在考虑跟踪误差风险的基础上，对股票投资组合进行相应调整。

2) 不定期调整

在一些特殊情况下，我们将适当调整投资标的。

①根据指数编制规则，当标的指数成份股因增发、送配等股权变动而需进行成份股权重调整时，本基金将根据标的指数权重比例的变化，进行相应调整。

②当标的指数成份股因停牌、流动性不足等因素导致基金无法按照指数权重进行配置，基金管理人将综合考虑跟踪误差和投资者利益，选择相关股票进行适当的替代。

③根据本基金的申购赎回情况，对组合进行相应调整，力求达到跟踪误差最小化。

3) 在其他不影响指数复制的情况下, 本基金管理人可以根据市场情况, 在跟踪误差最小化的条件下, 对基金资产组合进行适当的调整。

3、替代成份股的构建

本基金选择其他中证新兴产业指数成份股或备选成份股构建替代成份股。

4、基金组合的优化策略

本基金对由于仓位限制、基金费用、成份股调整、申购赎回等因素产生的跟踪误差, 采取适当策略进行修正。

(1) 成份股权重策略

针对建仓期间仓位未达到目标水平、应付赎回、配股增发的现金预留引起仓位不足、申购资金与分红资金等资金流入导致仓位不足、换股期间成分股操作引起仓位变动等导致基金仓位低于基准而产生的跟踪误差, 该策略根据降低跟踪误差的原则, 通过衡量相应成份股的基本面和流动性, 在指数成份股标准权重的基础上进行微调。

(2) 交易策略

针对由于基金管理费、托管费、交易费用、冲击成本等因素产生的跟踪误差, 该策略主要通过通过在基金建仓和成份股调整时, 低买高卖或提前建仓以减小冲击成本等进行修正。

5、跟踪误差控制

本基金主要通过“跟踪误差”和“跟踪偏离度”两个指标, 对跟踪误差进行控制管理, 确保基金对指数的紧密跟踪。

本基金定期计算基金组合的跟踪误差和跟踪偏离度, 确保单日基金跟踪偏离度不高于 0.35%, 年度跟踪误差不超过 4%。特殊情况下, 本基金通过定性研究和定量分析方法, 对基金资产组合进行适当调整, 以期在约定的风险承受限度之内, 尽量缩小跟踪误差。

6、债券投资策略

本基金采取积极的债券投资管理策略。采用自上而下的方式制定具体投资策略, 考虑的主要因素是: 宏观经济走势、资金供求状况、基础利率、债券收益率曲线、市场波动等。基金管理人将根据利率变化的大周期、市场运行的小周期和中国债券市场的固定特性, 结合基金申购赎回的情况, 判断基金对流动性的需求, 制定相应的债券投资策略。

本基金债券投资主要是流动性管理的需要、获取适当收益, 因此债券投资以流动性好, 风险较小的短期政府债券为主; 中国的债券市场处于扩张阶段, 品种不断丰富、衍生工具有所增加, 本基金的债券投资将注重创新品种的选择和创新工具的运用, 以流动性好、风险低的品种作为投资目标。

九、业绩比较基准

基金业绩比较基准=95%*中证新兴产业指数收益率+5%*银行同业存款利率

中证新兴产业指数由中证指数有限公司编制并发布。该指数精选在上海证券交易所和深圳证券交易所中上市的规模大、流动性好的 100 家新兴产业公司作为样本，综合反映了沪深证券市场中新兴产业公司的整体表现。

本基金认为，该业绩比较基准目前能够有效地反映本基金的风险收益特征。如果今后法律法规发生变化，或者有更权威的、更能为市场普遍接受的业绩比较基准推出，或者是市场上出现更加适合用于本基金的业绩基准的股票指数时，本基金可以在履行适当程序后变更业绩比较基准。经与基金托管人协商一致，并在中国证监会指定的媒体以及公司网站上公告。

十、风险收益特征

本基金属于股票型基金，预期风险和预期收益高于货币市场基金、债券型基金以及混合型基金。本基金为指数型基金，紧密跟踪中证新兴产业指数，具有和标的指数所代表的股票市场相似的风险收益特征，属于证券投资基金中预期风险较高、预期收益也较高的品种。

十一、基金投资组合报告

东吴中证新兴产业指数证券投资基金(以下简称“本基金”)基金管理人的董事会及董事保证本报告所载资料不存在虚假记载、误导性陈述或重大遗漏,并对其内容的真实性、准确性和完整性承担个别及连带责任。

本基金的托管人中国农业银行股份有限公司根据基金合同规定,于 2020 年 4 月 17 日复核了本报告中的财务指标、净值表现和投资组合报告等内容,保证复核内容不存在虚假记载、误导性陈述或者重大遗漏。

本投资组合报告所载数据截至 2020 年 3 月 31 日(未经审计)

1、报告期末基金资产组合情况

序号	项目	金额(元)	占基金总资产的比例(%)
1	权益投资	66,223,638.02	91.85
	其中:股票	66,223,638.02	91.85
2	基金投资	-	-
3	固定收益投资	-	-

	其中：债券	-	-
	资产支持证券	-	-
4	贵金属投资	-	-
5	金融衍生品投资	-	-
6	买入返售金融资产	-	-
	其中：买断式回购的买入返售金融资产	-	-
7	银行存款和结算备付金合计	5,865,616.19	8.14
8	其他资产	11,988.83	0.02
9	合计	72,101,243.04	100.00

2、报告期末按行业分类的股票投资组合

(1) 报告期末指数投资按行业分类的境内股票投资组合

代码	行业类别	公允价值（元）	占基金资产净值比例（%）
A	农、林、牧、渔业	-	-
B	采矿业	977,286.00	1.36
C	制造业	51,846,714.29	72.23
D	电力、热力、燃气及水生产和供应业	618,608.00	0.86
E	建筑业	-	-
F	批发和零售业	249,901.45	0.35
G	交通运输、仓储和邮政业	-	-
H	住宿和餐饮业	-	-
I	信息传输、软件和信息技术服务业	9,147,951.24	12.74
J	金融业	817,972.20	1.14
K	房地产业	-	-
L	租赁和商务服务业	-	-
M	科学研究和技术服务业	711,251.40	0.99
N	水利、环境和公共设施管理业	-	-
O	居民服务、修理和其他服务业	-	-
P	教育	-	-
Q	卫生和社会工作	-	-
R	文化、体育和娱乐业	639,450.00	0.89
S	综合	-	-

	合计	65,009,134.58	90.56
--	----	---------------	-------

(2) 报告期末积极投资按行业分类的境内股票投资组合

代码	行业类别	公允价值（元）	占基金资产净值比例（%）
A	农、林、牧、渔业	-	-
B	采矿业	-	-
C	制造业	9,849.00	0.01
D	电力、热力、燃气及水生产和供应业	-	-
E	建筑业	-	-
F	批发和零售业	19,147.31	0.03
G	交通运输、仓储和邮政业	-	-
H	住宿和餐饮业	-	-
I	信息传输、软件和信息技术服务业	-	-
J	金融业	1,167,954.15	1.63
K	房地产业	-	-
L	租赁和商务服务业	-	-
M	科学研究和技术服务业	17,552.98	0.02
N	水利、环境和公共设施管理业	-	-
O	居民服务、修理和其他服务业	-	-
P	教育	-	-
Q	卫生和社会工作	-	-
R	文化、体育和娱乐业	-	-
S	综合	-	-
	合计	1,214,503.44	1.69

(3) 报告期末按行业分类的港股通投资股票投资组合

本基金本报告期末未持有港股通股票。

3、报告期末按公允价值占基金资产净值比例大小排序的前十名股票投资明细

(1) 报告期末指数投资按公允价值占基金资产净值比例大小排序的前十名股票投资明

细

序号	股票代码	股票名称	数量（股）	公允价值（元）	占基金资产净值比例（%）
1	300433	蓝思科技	79,647	1,159,660.32	1.62
2	000063	中兴通讯	25,731	1,101,286.80	1.53
3	002007	华兰生物	22,400	1,073,408.00	1.50
4	300122	智飞生物	15,628	1,053,170.92	1.47
5	600183	生益科技	38,000	1,005,860.00	1.40
6	002594	比亚迪	16,432	985,427.04	1.37
7	600309	万华化学	23,791	981,378.75	1.37
8	002916	深南电路	4,900	967,358.00	1.35
9	002371	北方华创	7,800	907,140.00	1.26
10	002460	赣锋锂业	22,257	895,844.25	1.25

（2）报告期末积极投资按公允价值占基金资产净值比例大小排序的前五名股票投资明

细

序号	股票代码	股票名称	数量（股）	公允价值（元）	占基金资产净值比例（%）
1	601916	浙商银行	294,195	1,167,954.15	1.63
2	603353	和顺石油	689	19,147.31	0.03
3	300825	阿尔特	1,642	17,552.98	0.02
4	002979	雷赛智能	1,005	9,849.00	0.01

4、报告期末按债券品种分类的债券投资组合

本基金本报告期末未持有债券。

5、报告期末按公允价值占基金资产净值比例大小排序的前五名债券投资明细

本基金本报告期末未持有债券。

6、报告期末按公允价值占基金资产净值比例大小排序的前十名资产支持证券投资明细

本基金本报告期末未持有资产支持证券。

7、报告期末按公允价值占基金资产净值比例大小排序的前五名贵金属投资明细

本基金本报告期末未持有贵金属。

8、报告期末按公允价值占基金资产净值比例大小排序的前五名权证投资明细

本基金本报告期末未持有权证。

9、报告期末本基金投资的股指期货交易情况说明

9.1 报告期末本基金投资的股指期货持仓和损益明细

本基金本报告期末未持有股指期货。

9.2 本基金投资股指期货的投资政策

本基金本报告期末投资股指期货。

10、报告期末本基金投资的国债期货交易情况说明

10.1 本期国债期货投资政策

本基金本报告期末投资国债期货。

10.2 报告期末本基金投资的国债期货持仓和损益明细

本基金本报告期末未持有国债期货。

10.3 本期国债期货投资评价

本基金本报告期末投资国债期货。

11、投资组合报告附注

11.1 本基金投资的前十名证券的发行主体本期受到调查以及处罚的情况的说明

本基金投资的前十名证券的发行主体本期未出现被监管部门立案调查，或在报告编制日前一年内受到公开谴责、处罚的情形。

11.2 基金投资的前十名股票超出基金合同规定的备选股票库情况的说明

本基金投资的前十名股票没有超出基金合同规定的备选股票库。

11.3 其他资产构成

序号	名称	金额（元）
1	存出保证金	8,318.60
2	应收证券清算款	-
3	应收股利	-
4	应收利息	1,141.55
5	应收申购款	2,528.68
6	其他应收款	-
7	待摊费用	-
8	其他	-
9	合计	11,988.83

11.4 报告期末持有的处于转股期的可转换债券明细

本基金本报告期末未持有处于转股期的可转换债券。

11.5 报告期末前十名股票中存在流通受限情况的说明

11.5.1 报告期末指数投资前十名股票中存在流通受限情况的说明

本基金本报告期末指数投资前十名股票中不存在流通受限情况。

11.5.2 报告期末积极投资前五名股票中存在流通受限情况的说明

序号	股票代码	股票名称	流通受限部分的公允价值(元)	占基金资产净值比例(%)	流通受限情况说明
1	603353	和顺石油	19,147.31	0.03	新股未上市
2	002979	雷赛智能	9,849.00	0.01	新股未上市

11.6 投资组合报告附注的其他文字描述部分

由于四舍五入的原因,分项之和与合计项之间可能存在尾差。

十二、基金的业绩

本基金管理人承诺以诚实信用、勤勉尽责的原则管理和运用基金资产,但不保证基金一定盈利,也不保证最低收益。基金的过往业绩并不代表其未来表现。投资有风险,投资者在作出投资决策前应仔细阅读本基金的招募说明书。

(一) 东吴中证新兴产业指数基金历史时间段净值增长率与同期业绩比较基准收益率比较

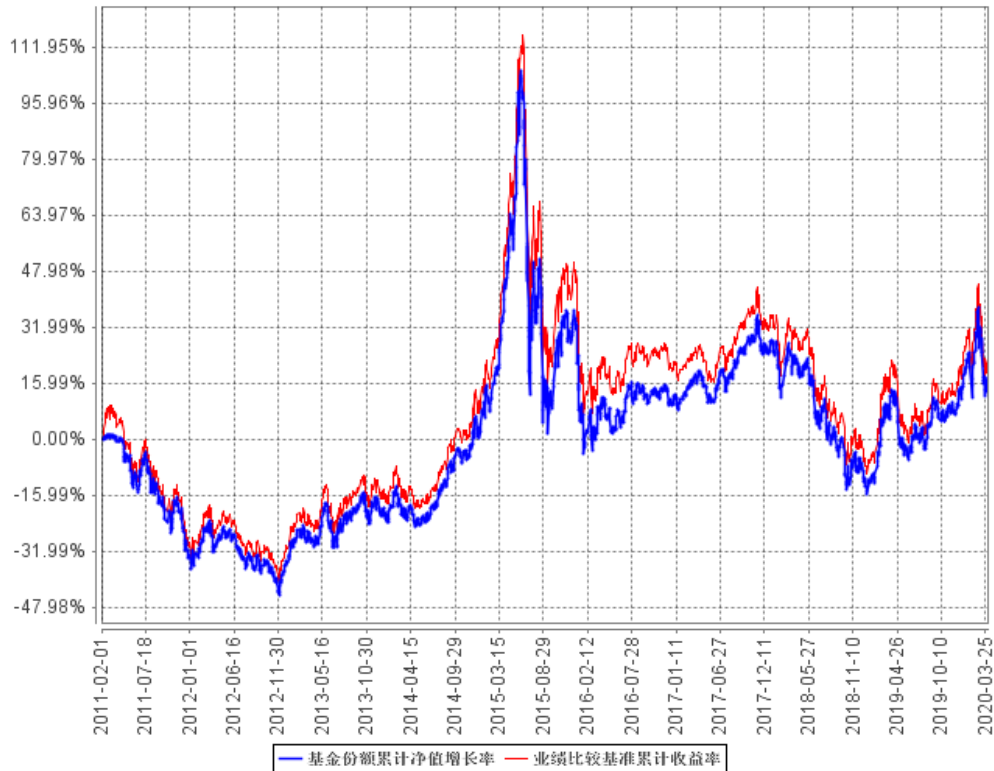
时间	净值增长率①	净值增长率标准差②	业绩比较基准收益率③	业绩比较基准收益率标准差④	①-③	②-④
2011.02.01-2011.12.31	-32.70%	1.27%	-29.54%	1.40%	-3.16%	-0.13%
2012.01.01-2012.12.31	-2.82%	1.40%	-1.30%	1.41%	-1.52%	0.00%
2013.01.01-2013.12.31	22.32%	1.47%	22.88%	1.47%	-0.56%	0.00%
2014.01.01-2014.12.31	27.50%	1.14%	28.22%	1.15%	-0.72%	-0.01%
2015.01.01-2015.12.31	29.61%	2.89%	33.57%	2.72%	-3.96%	0.17%
2016.01.01-2016.12.31	-16.57%	1.68%	-17.35%	1.65%	0.78%	0.03%
2017.01.01-2017.12.31	13.60%	0.80%	10.26%	0.81%	3.34%	-0.01%
2018.01.01-2018.12.31	-30.81%	1.44%	-29.71%	1.41%	-1.10%	0.03%
2019.01.01-2019.12.31	33.56%	1.35%	32.01%	1.37%	1.55%	-0.02%
2020.01.01-2020.3.31	-1.73%	2.24%	-2.67%	2.26%	0.94%	-0.02%
2011.02.01-2020.3.31	13.80%	1.61%	18.71%	1.59%	-4.91%	0.02%

注:基金业绩比较基准=95%*中证新兴产业指数收益率+5%*银行同业存款利率,数据截止到2020年3月31日。

(二) 自基金合同生效以来基金累计净值增长率及其与同期业绩比较基准收益率的比较图

(2011年02月01日至2020年3月31日)

基金份额累计净值增长率与同期业绩比较基准收益率的历史走势对比图



注：业绩比较基准=95%*中证新兴产业指数收益率+5%*银行同业存款利率

十三、费用概览

(一) 基金费用的种类

- 1、基金管理人的管理费；
- 2、基金托管人的托管费；
- 3、基金合同生效后的信息披露费用；
- 4、基金份额持有人大会费用；
- 5、基金合同生效后与基金有关的会计师费和律师费；
- 6、基金的证券交易费用；
- 7、基金财产划拨支付的银行费用；
- 8、基金的指数使用费；
- 9、按照国家有关规定可以在基金财产中列支的其他费用。

(二) 上述基金费用由基金管理人在法律法規规定的范围内按照公允的市场价格确定，法律法規和基金合同另有规定时从其规定。

(三) 基金费用计提方法、计提标准和支付方式

- 1、基金管理人的管理费

在通常情况下，基金管理费按前一日基金资产净值的年费率计提。计算方法如下：

$$H = E \times \text{年管理费率} \div \text{当年天数}, \text{ 本基金年管理费率为 } 1\%$$

H 为每日应计提的基金管理费

E 为前一日基金资产净值

基金管理费每日计提，按月支付。由基金管理人向基金托管人发送基金管理费划付指令，经基金托管人复核后于次月首日起 3 个工作日内从基金财产中一次性支付给基金管理人，若遇法定节假日、休息日，支付日期顺延。

2、基金托管人的托管费

在通常情况下，基金托管费按前一日基金资产净值的年费率计提。计算方法如下：

$$H = E \times \text{年托管费率} \div \text{当年天数}, \text{ 本基金年托管费率为 } 0.15\%$$

H 为每日应计提的基金托管费

E 为前一日基金资产净值

基金托管费每日计提，按月支付。由基金管理人向基金托管人发送基金托管费划付指令，经基金托管人复核后于次月首日起 3 个工作日内从基金财产中一次性支付给基金托管人，若遇法定节假日、休息日，支付日期顺延。

3、上述(一)中 3 到 8 项费用由基金托管人根据其他有关法律法规及相应协议的规定，按费用支出金额支付，列入或摊入当期基金费用。

(四) 不列入基金费用的项目

基金管理人和基金托管人因未履行或未完全履行义务导致的费用支出或基金财产的损失，以及处理与基金运作无关的事项发生的费用等不列入基金费用。基金募集期间所发生的信息披露费、律师费和会计师费以及其他费用不从基金财产中支付，基金收取认购费的，可以从认购费中列支。

(五) 基金管理人和基金托管人可根据基金发展情况调整基金管理费率和基金托管费率。降低基金管理费率和基金托管费率，无须召开基金份额持有人大会。基金管理人必须依照有关规定最迟于新的费率实施日前在指定媒体和基金管理人网站上刊登公告。

(六) 基金销售的相关费用

本基金申购费、赎回费的费率水平、计算公式、收取方式和使用方式请详见本招募说明书“八、基金份额的申购与赎回”中的“(六) 申购费与赎回费”的相关规定。

具体申购费率如下：

申购金额（含申购费）	申购费率
100万元以下	1.20%
100万元以上（含）-200万元以下	0.80%
200万元以上（含）-500万元以下	0.40%

500万元以上(含)	1000元/笔
------------	---------

赎回费随基金持有时间的增加而递减,费率如下:

持有时间	赎回费率
7天以内(不含7天)	1.50%
7天-1年(含1年)	0.50%
1年-2年(含2年)	0.25%
2年以上	0

(七)基金税收

基金和基金份额持有人根据国家法律法规的规定,履行纳税义务。

十四、对招募说明书更新部分的说明

本招募说明书依据《中华人民共和国证券投资基金法》、《公开募集证券投资基金运作管理办法》、《证券投资基金销售管理办法》、《公开募集证券投资基金信息披露管理办法》、《公开募集开放式证券投资基金流动性风险管理规定》及其它有关法律法规的要求,本基金管理人对本基金原招募说明书进行了更新,并根据本基金管理人在本基金合同生效后对本基金实施的投资经营活动进行了内容补充和更新,主要更新的内容如下:

- 1、在“重要提示”中,更新了相关信息。
- 2、在“三、基金管理人”中,更新了相关信息。
- 3、在“四、基金托管人”中,更新了相关信息。
- 4、在“五、相关服务机构”中,更新了相关信息。
- 5、在“八、基金份额的申购与赎回”中,更新了相关信息。
- 6、在“九、基金的投资”中,对相关内容进行了更新。
- 7、在“十、基金业绩”中,对相关内容进行了更新。
- 8、在“二十二、其他应披露事项”中,对相关内容进行了更新。

东吴基金管理有限公司

二零二零年六月十二日