

# 东吴配置优化灵活配置混合型证券投资基金

## 金

### 2018 年第 2 季度报告

2018 年 6 月 30 日

基金管理人：东吴基金管理有限公司

基金托管人：中国农业银行股份有限公司

报告送出日期：二〇一八年七月二十日

## § 1 重要提示

基金管理人的董事会及董事保证本报告所载资料不存在虚假记载、误导性陈述或重大遗漏，并对其内容的真实性、准确性和完整性承担个别及连带责任。

基金托管人中国农业银行股份有限公司根据本基金合同规定，于 2018 年 7 月 17 日复核了本报告中的财务指标、净值表现和投资组合报告等内容，保证复核内容不存在虚假记载、误导性陈述或者重大遗漏。

基金管理人承诺以诚实信用、勤勉尽责的原则管理和运用基金资产，但不保证基金一定盈利。

基金的过往业绩并不代表其未来表现。投资有风险，投资者在作出投资决策前应仔细阅读本基金的招募说明书。

本报告中财务资料未经审计。

本报告期自 2018 年 4 月 1 日起至 6 月 30 日止。

## § 2 基金产品概况

基金简称	东吴配置优化混合
基金主代码	582003
交易代码	582003
基金运作方式	契约型开放式
基金合同生效日	2017 年 12 月 25 日
报告期末基金份额总额	12,214,828.22 份
投资目标	本基金根据不同市场情况变化，对股票、债券及其他投资品种的配置进行优化调整，追求基金资产长期稳定增值。
投资策略	本基金在严格风险控制的基础上，追求稳健收益。
业绩比较基准	沪深 300 指数收益率*50%+中国债券综合全价指数收益率*50%
风险收益特征	本基金为混合型证券投资基金，其预期收益和风险高于货币市场基金、债券型基金，而低于股票型基金，属于证券投资基金中的中高风险品种。
基金管理人	东吴基金管理有限公司
基金托管人	中国农业银行股份有限公司

### § 3 主要财务指标和基金净值表现

#### 3.1 主要财务指标

单位：人民币元

主要财务指标	报告期（ 2018 年 4 月 1 日 - 2018 年 6 月 30 日 ）
1. 本期已实现收益	265,745.44
2. 本期利润	-1,116,565.71
3. 加权平均基金份额本期利润	-0.0596
4. 期末基金资产净值	13,320,132.41
5. 期末基金份额净值	1.0905

注：1、本期已实现收益指基金本期利息收入、投资收益、其他收入（不含公允价值变动收益）扣除相关费用后的余额，本期利润为本期已实现收益加上本期公允价值变动收益。

2、上述基金业绩指标不包括持有人认购或交易基金的各项费用，计入费用后实际收益水平要低于所列数字。

#### 3.2 基金净值表现

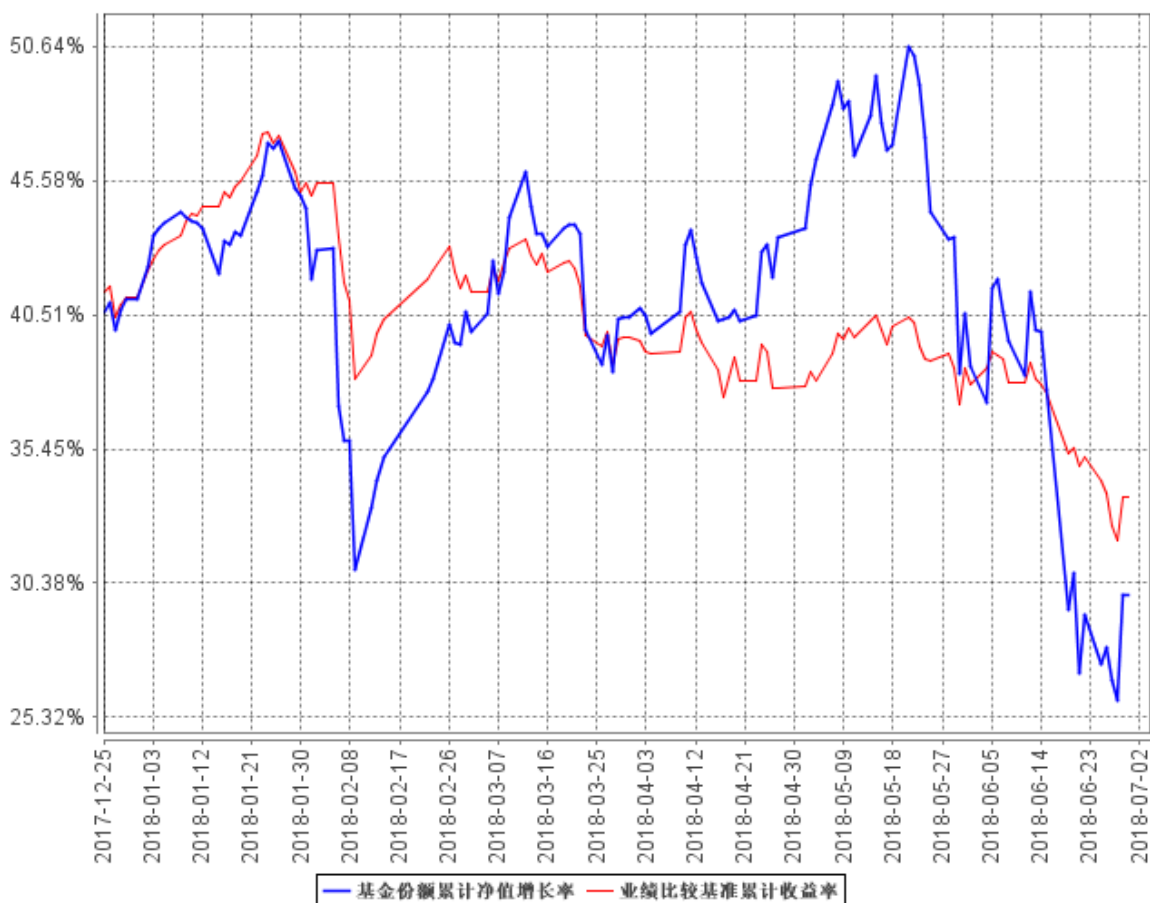
##### 3.2.1 本报告期基金份额净值增长率及其与同期业绩比较基准收益率的比较

阶段	净值增长率	净值增长率 标准差	业绩比较基 准收益率	业绩比较基准 收益率标准差	-	-
过去三个月	-7.44%	1.50%	-4.47%	0.57%	-2.97%	0.93%

注：业绩比较基准=沪深 300 指数收益率\*50%+中国债券综合全价指数收益率\*50%

### 3.2.2 自基金合同生效以来基金累计净值增长率变动及其与同期业绩比较基准收益率变动的比较

基金份额累计净值增长率与同期业绩比较基准收益率的历史走势对比图



注：1. 业绩比较基准=沪深 300 指数收益率\*50%+中国债券综合全价指数收益率\*50%

2. 东吴配置优化灵活配置混合型证券投资基金由东吴配置优化混合型证券投资基金变更而来，变更日期为 2017 年 12 月 25 日（即基金合同生效日）。截至本报告期末本基金自合同生效未满足一年。按照本基金合同规定，基金管理人应当自基金合同生效之日起六个月内使基金的投资组合比例符合基金合同的有关约定。截至本报告期末仍处于建仓期。

## § 4 管理人报告

### 4.1 基金经理（或基金经理小组）简介

姓名	职务	任本基金的基金经理期限		证券从业年限	说明
		任职日期	离任日期		
杨庆定	固定收益总监兼固定收益总	2017年12月25日	2018年4月19日	12年	博士，上海交通大学管理专业毕业。历任大公国际资信评估

	部 总 经 理、基金 经理				<p>有限责任公司上海分公司研究员与结构融资部总经理、上海证券有限公司高级经理、太平资产管理有限公司高级投资经理；2007 年 7 月至 2010 年 6 月期间任东吴基金管理有限公司研究员、基金经理助理；2013 年 4 月再次加入东吴基金管理有限公司，现担任公司固定收益总监兼固定收益总部总经理、基金经理，其中，自 2013 年 6 月 25 日起担任东吴鼎利债券型证券投资基金（LOF）（原东吴鼎利分级债券型证券投资基金）基金经理、自 2014 年 5 月 9 日起担任东吴中证可转换债券指数分级证券投资基金基金经理、自 2014 年 6 月 28 日起担任东吴优信稳健债券型证券投资基金基金经理，自 2016 年 5 月 19 日起担任东吴鼎元双债债券型证券投资基金基金经理，2017 年 12 月 25 日至 2018 年 4 月 19 日担任东吴配置优化灵活配置混合型证券投资基金（原东吴配置优化混合型证券投资基金）基金经理。</p>
赵梅玲	基金经理	2017 年 12 月 25 日	2018 年 4 月 19 日	10 年	<p>硕士，2007 年 7 月至 2012 年 6 月就职于安信证券股份有限公司，任行业分析师，2012 年 7 月加入东吴基金管理有限公司，</p>

					一直从事投资研究工作，曾任研究员、基金经理助理，自 2018 年 3 月 12 日起担任东吴进取策略灵活配置混合型开放式证券投资基金基金经理，其中，2017 年 12 月 25 日至 2018 年 4 月 19 日担任东吴配置优化灵活配置混合型证券投资基金（原东吴配置优化混合型证券投资基金）基金经理。
程涛	公司总经理助理兼投资总监、基金经理	2018 年 4 月 19 日	-	15 年	博士，曾任联合证券有限责任公司投资银行部高级经理，泰信基金管理有限公司研究员、基金经理助理，农银汇理基金管理有限公司基金经理、投资部总经理；2013 年 3 月起程涛同志加入东吴基金管理有限公司，曾任公司基金经理、总经理助理、首席投资官、专户投资总监等职，现任公司总经理助理兼投资总监、基金经理。其中，自 2017 年 6 月 21 日起担任东吴新趋势价值线灵活配置混合型证券投资基金基金经理，自 2018 年 2 月 27 日起担任东吴阿尔法灵活配置混合型证券投资基金基金经理，自 2018 年 4 月 19 日起担任东吴配置优化灵活配置混合型证券投资基金（原东吴配置优化混合型证券投资基金）基金经理。其中，2013 年 8 月 1

					日至 2015 年 2 月 6 日任东吴嘉禾优势精选混合型证券投资基金基金经理，2013 年 8 月 1 日至 2015 年 2 月 6 日任东吴内需增长混合型证券投资基金基金经理，2013 年 8 月 13 日至 2015 年 2 月 6 日任东吴价值成长双动力股票型证券投资基金基金经理，2014 年 3 月 19 日至 2015 年 4 月 14 日任东吴阿尔法灵活配置混合型证券投资基金基金经理。
--	--	--	--	--	--

注：1、2017 年 12 月 25 日为合同生效日，其余任职日期为公司对外公告之日；

2、证券从业的含义遵从行业协会《证券业从业人员资格管理办法》相关规定。

#### 4.2 管理人对报告期内本基金运作合规守信情况的说明

本报告期内，本基金因持有的个别股票连续停牌，出现连续十个交易日以上持有一家公司发行的证券市值被动超过基金资产净值 10% 的情形。除此之外，本基金管理人严格遵守《证券投资基金法》、中国证监会的规定和基金合同的规定及其他有关法律规定，本着诚实信用、勤勉尽责的原则管理和运用基金资产，为基金持有人谋求最大利益，无损害基金持有人利益的行为。

#### 4.3 公平交易专项说明

##### 4.3.1 公平交易制度的执行情况

本报告期内，本基金管理人按照法律法规关于公平交易的相关规定，严格执行公司公平交易管理制度，加强了对所管理的不同投资组合间向交易价差的分析，确保公司管理的不同投资组合在授权、研究分析、投资决策、交易执行、业绩评估等投资管理活动和环节得到公平对待。

##### 4.3.2 异常交易行为的专项说明

本报告期内，未发现本基金有可能导致不公平交易和利益输送的异常交易。

#### 4.4 报告期内基金投资策略和运作分析

今年上半年经济保持平稳，一季度实际 GDP 增速 6.8%，预估二季度 GDP 增速仍将保持 6.8% 左右；名义 GDP 相比去年四季度下滑 0.9 个百分点至 10.2%，预估二季度名义 GDP 也在 10% 以上。但受制于信用紧缩的政策和带有贸易摩擦的回落的外围经济，预计我国经济下半年经济仍处于回

落区间；但考虑到供给侧改革形成对经济形成的低库存、企业部门杠杆率下降的特征，持续大幅回落的可能性偏小。

在资管新规落地、股权质押风险暴露、贸易摩擦、信用紧缩的大背景下，二季度市场大幅调整，整个阶段大盘小盘风格转化较快，市场对阶段性的数据反映较快。在整个季度里，受制于贸易摩擦和信用紧缩，市场风险偏好转弱，面对众多不确定性，关注点聚焦于避险类股票，机构投资者抱团于食品饮料、医药、休闲服务。6月初由于阶段性的经济悲观预期修复，周期股出现估值修复，但由于金融数据和实体数据不及预期并且无风险利率典型下降，成长股在6月下旬出现了显著超额收益。

该期间东吴配置优化基金奉行绝对收益理念，操作注重风险收益比指标，在择股的基础上加入择时，使基金组合的收益与承担的风险是相匹配，对行业无明显的倾向，选股的方向主要为各个板块中成长性企业，在企业的真正成长阶段进行投资。

#### 4.5 报告期内基金的业绩表现

截至本报告期末，本基金份额净值为 1.0905 元，累计净值 1.3145 元；本报告期份额净值增长率-7.44%，同期业绩比较基准收益率为-4.47%。

#### 4.6 报告期内基金持有人数或基金资产净值预警说明

本报告期内，因赎回等原因，本基金于 2018 年 4 月 17 日至 2018 年 6 月 30 日出现基金资产净值低于五千万元的情形，已上报中国证监会，公司正在完善相关应对方案。本报告期内本基金未出现连续二十个工作日基金份额持有人数量不满二百人的情形。

## § 5 投资组合报告

### 5.1 报告期末基金资产组合情况

序号	项目	金额（元）	占基金总资产的比例（%）
1	权益投资	12,557,192.01	88.94
	其中：股票	12,557,192.01	88.94
2	基金投资	-	-
3	固定收益投资	-	-
	其中：债券	-	-
	资产支持证券	-	-
4	贵金属投资	-	-
5	金融衍生品投资	-	-
6	买入返售金融资产	-	-
	其中：买断式回购的买入返售	-	-



	金融资产		
7	银行存款和结算备付金合计	1,389,513.36	9.84
8	其他资产	172,580.43	1.22
9	合计	14,119,285.80	100.00

## 5.2 报告期末按行业分类的股票投资组合

### 5.2.1 报告期末按行业分类的境内股票投资组合

代码	行业类别	公允价值（元）	占基金资产净值比例（%）
A	农、林、牧、渔业	-	-
B	采矿业	-	-
C	制造业	8,296,618.81	62.29
D	电力、热力、燃气及水生产和供应业	-	-
E	建筑业	814,209.20	6.11
F	批发和零售业	1,194,864.00	8.97
G	交通运输、仓储和邮政业	2,251,500.00	16.90
H	住宿和餐饮业	-	-
I	信息传输、软件和信息技术服务业	-	-
J	金融业	-	-
K	房地产业	-	-
L	租赁和商务服务业	-	-
M	科学研究和技术服务业	-	-
N	水利、环境和公共设施管理业	-	-
O	居民服务、修理和其他服务业	-	-
P	教育	-	-
Q	卫生和社会工作	-	-
R	文化、体育和娱乐业	-	-
S	综合	-	-
	合计	12,557,192.01	94.27

### 5.2.2 报告期末按行业分类的港股通投资股票投资组合

本基金本报告期末未持有港股通股票。

## 5.3 报告期末按公允价值占基金资产净值比例大小排序的前十名股票投资明细

序号	股票代码	股票名称	数量（股）	公允价值（元）	占基金资产净值比例（%）
1	000022	深赤湾 A	118,500	2,251,500.00	16.90
2	300476	胜宏科技	80,000	1,232,000.00	9.25
3	002589	瑞康医药	87,600	1,194,864.00	8.97
4	002430	杭氧股份	78,300	1,122,039.00	8.42
5	002341	新纶科技	80,400	1,068,516.00	8.02

6	601799	星宇股份	17,301	1,036,156.89	7.78
7	603688	石英股份	77,000	1,034,880.00	7.77
8	002632	道明光学	110,200	989,596.00	7.43
9	603359	东珠景观	37,660	814,209.20	6.11
10	300296	利亚德	55,900	719,992.00	5.41

#### 5.4 报告期末按债券品种分类的债券投资组合

本基金本报告期末未持有债券。

#### 5.5 报告期末按公允价值占基金资产净值比例大小排序的前五名债券投资明细

本基金本报告期末未持有债券。

#### 5.6 报告期末按公允价值占基金资产净值比例大小排序的前十名资产支持证券投资明细

本基金本报告期末未持有资产支持证券。

#### 5.7 报告期末按公允价值占基金资产净值比例大小排序的前五名贵金属投资明细

本基金本报告期末未持有贵金属。

#### 5.8 报告期末按公允价值占基金资产净值比例大小排序的前五名权证投资明细

本基金本报告期末未持有权证。

#### 5.9 报告期末本基金投资的股指期货交易情况说明

##### 5.9.1 报告期末本基金投资的股指期货持仓和损益明细

本基金本报告期末投资股指期货。

##### 5.9.2 本基金投资股指期货的投资政策

本基金本报告期末投资股指期货。

#### 5.10 报告期末本基金投资的国债期货交易情况说明

##### 5.10.1 本期国债期货投资政策

本基金本报告期末投资国债期货。

##### 5.10.2 报告期末本基金投资的国债期货持仓和损益明细

本基金本报告期末未持有国债期货。

##### 5.10.3 本期国债期货投资评价

本基金本报告期末投资国债期货。

#### 5.11 投资组合报告附注

##### 5.11.1

本基金投资的前十名证券的发行主体本期未出现被监管部门立案调查，或在报告编制日前一年内受到公开谴责、处罚的情形。

### 5.11.2

本基金投资的前十名股票没有超出基金合同规定的备选股票库。

### 5.11.3 其他资产构成

序号	名称	金额(元)
1	存出保证金	90,439.03
2	应收证券清算款	-
3	应收股利	-
4	应收利息	324.35
5	应收申购款	81,817.05
6	其他应收款	-
7	待摊费用	-
8	其他	-
9	合计	172,580.43

### 5.11.4 报告期末持有的处于转股期的可转换债券明细

本基金本报告期末未持有处于转股期的可转换债券。

### 5.11.5 报告期末前十名股票中存在流通受限情况的说明

序号	股票代码	股票名称	流通受限部分的公允价值(元)	占基金资产净值比例(%)	流通受限情况说明
1	000022	深赤湾 A	2,251,500.00	16.90	重大资产重组

### 5.11.6 投资组合报告附注的其他文字描述部分

由于四舍五入的原因，分项之和于合计项之间可能存在尾差。

## § 6 开放式基金份额变动

单位：份

报告期期初基金份额总额	53,820,737.18
报告期期间基金总申购份额	810,646.19
减：报告期期间基金总赎回份额	42,416,555.15
报告期期间基金拆分变动份额（份额减少以“-”填列）	-
报告期期末基金份额总额	12,214,828.22

注：1、如果本报告期间发生转换入、红利再投业务，则总申购份额中包含该业务；

2、如果本报告期间发生转换出业务，则总赎回份额中包含该业务。

## § 7 基金管理人运用固有资金投资本基金情况

### 7.1 基金管理人持有本基金份额变动情况

基金管理人未持有本基金份额。

### 7.2 基金管理人运用固有资金投资本基金交易明细

本报告期间无基金管理人运用固有资金投资本基金情况。

## § 8 影响投资者决策的其他重要信息

### 8.1 报告期内单一投资者持有基金份额比例达到或超过 20%的情况

投资者类别	报告期内持有基金份额变化情况					报告期末持有基金情况	
	序号	持有基金份额比例达到或者超过 20%的时间区间	期初份额	申购份额	赎回份额	持有份额	份额占比
机构	1	20180401 - 20180416	42,000,000.00	-	42,000,000.00	0.00	0.00%
个人	-	-	-	-	-	-	-

**产品特有风险**

- 巨额赎回风险**

(1) 本基金单一投资者所持有的基金份额占比较大,单一投资者的巨额赎回,可能导致基金管理人被迫抛售证券以应付基金赎回的现金需要,对本基金的投资运作及净值表现产生较大影响;

(2) 单一投资者大额赎回时容易造成本基金发生巨额赎回。在发生巨额赎回情形时,在符合基金合同约定情况下,如基金管理人认为有必要,可延期办理本基金的赎回申请,投资者可能面临赎回申请被延期办理的风险;如果连续 2 个开放日以上(含)发生巨额赎回,基金管理人可能根据《基金合同》的约定暂停接受基金的赎回申请,对剩余投资者的赎回办理造成影响;
- 转换运作方式或终止基金合同的风险**

单一投资者巨额赎回后,若本基金连续 60 个工作日基金份额持有人低于 200 人或基金资产净值低于 5000 万情形的,基金管理人应当向中国证监会提出解决方案,或按基金合同约定,转换运作方式或终止基金合同,其他投资者可能面临基金转换运作方式或终止基金合同的风险;
- 流动性风险**

单一投资者巨额赎回可能导致本基金在短时间内无法变现足够的资产予以应对,可能会产生基金仓位调整困难,导致流动性风险;
- 巨额赎回可能导致基金资产规模过小,导致部分投资受限而不能实现基金合同约定的投资目的**

及投资策略。

## 8.2 影响投资者决策的其他重要信息

2018 年 4 月 3 日，徐军女士因工作调动辞去公司督察长职务，由吕晖先生担任公司督察长职务，同时吕晖先生辞去其所担任的公司副总经理职务。

## § 9 备查文件目录

### 9.1 备查文件目录

- 1、中国证监会批准东吴保本混合型证券投资基金设立的文件（2015 年 8 月 19 日起东吴保本混合型证券投资基金转型为“东吴配置优化混合型证券投资基金”）；
- 2、中国证监会批准东吴配置优化混合型证券投资基金设立的文件（2017 年 12 月 25 日起东吴配置优化混合型证券投资基金转型为“东吴配置优化灵活配置混合型证券投资基金”）；
- 3、《东吴配置优化灵活配置混合型证券投资基金基金合同》；
- 4、《东吴配置优化灵活配置混合型证券投资基金托管协议》；
- 5、基金管理人业务资格批件、营业执照和公司章程；
- 6、报告期内东吴配置优化灵活配置混合型证券投资基金在指定报刊上各项公告的原稿。

### 9.2 存放地点

《基金合同》、《托管协议》存放在基金管理人和基金托管人处；其余备查文件存放在基金管理人处。

### 9.3 查阅方式

投资者可在基金管理人营业时间内免费查阅。

网站：<http://www.scfund.com.cn>

投资者对本报告书如有疑问，可咨询本基金管理人东吴基金管理有限公司。

客户服务中心电话（021）50509666 / 400-821-0588

东吴基金管理有限公司

2018 年 7 月 20 日